



promoting sCHOol environments
InClusivE of diversity based on SOGI

CADRU DE FORMARE A CAPACITĂȚILOR PENTRU PROFESIONIȘTII DIN SCOLI

Ianuarie 2021





Parteneri

KMOP - Grecia

Colour Youth - Grecia

Bilitis - Bulgaria

LGL - Lituania

ACCEPT - România

Editori

Philippos Paganis, Colour Youth, Grecia

Spyros Boviatsis, Colour Youth, Grecia

Autori

Monika Pisankaneva, Bilitis, Bulgaria

Boryana Atanasova, Bilitis, Bulgaria

Contributori

David Rama, KMOP, Grecia

Eglė Kuktoraitė, LGL, Lituania

Theodora Ion-Rotaru, ACCEPT, România

Martie 2021



Funded by the rights, Equality and Citizenship (REC) Programme of the European Union



CUPRINS

ABORDARE	Error! Bookmark not defined.
Ateliere de pregătire	Error! Bookmark not defined.
Module de învățare online	Error! Bookmark not defined.
OBIECTIVE	5
Rezultate dorite	Error! Bookmark not defined.
CONȚINUTUL PROCESULUI DE FORMARE A CAPACITĂȚILOR CE URMEAZĂ SĂ FIE IMPLEMENTAT	8
METODOLOGIE	8
Metode de facilitare	Error! Bookmark not defined.
CURICULĂ	13
SESIUNEA 1: Crearea unui spațiu sigur de învățare: Cunoașterea reciprocă, setarea unor reguli de bază, terminologia LGBTQI	14
Activitatea 1: Etichetele cu numele și cunoașterea reciprocă (10 min)	14
Activitatea 2: Întâmpinarea participanților (10 min)	15
Activitatea 3: Completarea chestionarului de evaluare pre-training (activitate individuală – 15 min)	15
Activitatea 4: Reguli de bază (15 min)	15
Activitatea 5: Verificarea așteptărilor (20 minute)	17
Activitatea 6: The GenderBread Person: Concepte și terminologii primare (50 min)	17
SESIUNEA 2: Auto-reflecție pe marginea orientării sexuale și a genului	19
Activitatea 1: Ce este normal? (30 min)	20
Activitatea 2: De unde vin atitudinile noastre? (30 min)	21
Activitatea 3: Auto-reflecție pe marginea genului și a orientării sexuale (60 min)	22
SESIUNEA 3: Depășirea stereotipurilor și gestionarea fobiei față de comunitatea LGBTQI în școli	26
Activitatea 1: Pune-te în pielea altcuiva (80 min)	27
Activitatea : Gestionarea comentariilor negative și a bullying-ului în școală	29
SESIUNEA 4: Promovarea diversității și a incluziunii în mediile școlare	31
Activitatea 1: Modelul GEEC (60 min)	31
Activitatea 2: Biblioteca vie LGBTQI (60 min)	35
SESIUNEA 5: Cadrul legislativ național de prevenire a bullying-ului și de încurajare a diversității în școli; evaluarea politicilor actuale din școli (în ce măsură fac ele școala un loc sigur pentru elevii LGBTQI) prin aplicarea Ghidului pentru Școli dezvoltat de partenerii CHOICE	37
Activitatea 1: Cadrul legislativ național și politicile de prevenție a bullying-ului anti-LGBTQI	37
Activitatea 2: Ghid pentru școli privind introducerea unor politici anti-bullying/de diversitate care să includă problemele legate de LGBTQI	38





Document distribuit: Model de Politică Anti-Bullying pentru Școli	41
SESIUNEA 6: Crearea unui loc sigur și a unui mediu incluziv în sala de clasă	44
Activitatea 1: Rolul meu ca educator în construirea unui mediu sigur pentru elevii LGBTQI?	44
Activitatea 2: Lista de sarcini a profesorului pentru crearea unui spațiu sigur și incluziv în sala de clasă	45
Strategii pentru un mediu de învățare incluziv (document distribuit)	47
Activitatea 3: Crearea și distribuirea unui plan de acțiune (45 minute)	49
SESIUNEA 7: Încheiere— pașii următori; Evaluarea gradului de satisfacție în urma trainingului; evaluarea noilor cunoștințe, aptitudini, atitudini (evaluare post-training)	50
Activitatea 1: Evaluarea Post-training a cunoștințelor, evaluarea formativă și sumativă a atelierului de pregătire (45 min)	51
Activitatea 2: Discutarea pașilor următori, încheiere și evaluare emoțională (60 min)	51
ANNEXE	53
Anexa 1: Chestionar de evaluare pre-training	53
Anexa 2: Chestionar de evaluare post-training	57
Anexa 3: The Genderbread person (fișă de lucru)	60
Anexa 4: Glosar	61
CONCEPTE DE BAZĂ	Error! Bookmark not defined.
Acronimul LGBTQI+	61
Alți termeni	Error! Bookmark not defined.
REFERINȚE	Error! Bookmark not defined.





Prezentul Cadru de Formare a Capacităților a fost dezvoltat în contextul proiectului “CHOICE: promovarea unor medii școlare incluzive în ceea ce privește diversitatea pe bază de SOGI”. CHOICE este o inițiativă europeană, continuarea inițiativei Hombat.eu, care își propune să promoveze medii școlare mai incluzive și să combată intoleranța bazată pe identitatea de gen, pe expresia de gen, pe orientarea sexuală și/sau pe caracteristicile sexuale în Grecia, Bulgaria, Lituania și România.

Unul dintre obiectivele specifice ale inițiativei CHOICE este acela de a spori capacitățile profesioniștilor din licee de a sprijini diversitatea și de a crea medii școlare incluzive. Acest obiectiv va fi realizat prin implementarea unor seminarii față în față cu profesioniștii din școli și prin oferirea unor module online care vor fi accesibile tuturor profesorilor, consilierilor școlari, psihologilor școlari și a altor profesioniști interesați din domeniul educației.

Cadrul de formare a capacităților se bazează pe manualul și curricula trainerilor și pe alte materiale dezvoltate în cadrul proiectului Hombat.eu, care au fost ajustate pentru nevoile specifice de pregătire identificate în domeniul de cercetare al proiectului CHOICE.



ABORDARE

Abordarea noastră privind formarea capacităților include training-uri față în față pentru profesori și furnizarea unor module online de auto-pregătire, ce vor fi accesibile prin intermediul site-ului CHOICE.

ATELIERE DE PREGĂTIRE

Pregătirea profesorilor se va desfășura în afara sistemului educațional formal, ceea ce înseamnă că va fi organizată sub forma unei experiențe educaționale informale. Partenerii de proiect din fiecare țară vor organiza trainingul sub forma unor ateliere, mai degrabă decât sub forma unor seminarii, deoarece formatul de atelier încurajează mai multă acțiune din partea participanților. Organizatorii vor respecta abordarea educațională centrată pe drepturile omului, care promovează o transformare socială pozitivă, coeziunea și integrarea socială, respectul pentru diversitate și rezolvarea non-agresivă a conflictelor. Participarea la atelierele de pregătire se va face pe bază de voluntariat și va fi accesibilă tuturor. Se vor forma grupuri de participanți pe baza invitațiilor deschise adresate școlilor din țările implicate în proiect, în două dintre cele mai mari orașe. Atelierele de pregătire vor fi participative, concentrate pe învățare și bazate pe experiență și acțiune. Ele vor contribui la formarea unor aptitudini de viață și la pregătirea participanților pentru a deveni cetățeni activi. Activitățile specifice de pregătire vor include atât studii individuale cât și de grup, cu o abordare colectivă. Acestea vor fi holistice și orientate spre proces, proiectate pentru a răspunde nevoilor participanților.

Atelierul de pregătire a profesorilor se va desfășura cu ajutorul unor facilitatori experimentați. Se va folosi metoda **facilitării**, mai degrabă decât cea a predării, deoarece este mai potrivită pentru cursanții adulți și încurajează interacțiunea și implicarea activă.

Durata: Fiecare seminar de pregătire va dura 14 ore, fiind organizat în 2 sau 3 zile succesive (în funcție de disponibilitatea participanților).

MODULELE DE PREGĂTIRE ONLINE

Modulele de învățare online se vor baza pe aceeași curriculă ca și seminariile organizate față în față. Principala diferență va fi absența facilitatorului. Se va pregăti un scurt ghid privind folosirea instrumentului de învățare online pentru a-i ajuta pe utilizatori să urmeze procesul structurat de pregătire independentă.

Partenerii din cadrul proiectului CHOICE vor fi disponibili pentru a le oferi participanților sprijin online la cerere.

OBIECTIVE

Scopul procesului de formare a capacităților ce va fi implementat în cadrul proiectului CHOICE este următorul:



Funded by the rights, Equality and Citizenship (REC) Programme of the European Union



- sporirea capacităților profesorilor/ profesioniștilor din mediul școlar de a introduce și implementa politici eficiente de diversitate, pentru promovarea unui mediu sigur și prietenos cu comunitatea LGBTQI în școli.

Obiectivele specifice ale cadrului de formare a capacității sunt:

- Sporirea cunoștințelor privind identitățile LGBTQI și privind experiențele specifice elevilor LGBTQI în școli.
- Formarea unor competențe (precum cunoștințele, aptitudinile și atitudinile) privind modalitățile eficiente de a răspunde actelor de bullying anti- LGBTQI și de a le oferi elevilor LGBTQI un suport care să le sporească bunăstarea la școală.
- Motivarea pentru auto-reflecție și combaterea propriilor stereotipuri legate de LGBTQI, care ar putea limita, în mod subconștient, acțiunile de sprijin în favoarea creării unor școli sigure și prietenoase cu elevii LGBTQI.
- Declanșarea unor acțiuni menite să dezvolte și să aplice politici de diversitate (în școlile care nu aveau astfel de politici anterior); îmbunătățirea politicilor existente (în cazurile în care acestea sunt deja disponibile); aplicarea celor mai bune practici folosite la nivel internațional pentru crearea unui climat școlar prietenos cu elevii LGBTQI.
- Încurajarea unor evaluări regulate ale politicilor anti-bullying și de diversitate din școli și rafinarea lor în funcție de schimbările de circumstanțe.

REZULTATE DORITE

Proiectul CHOICE va implica 250-340 profesori din Grecia, Bulgaria, Lituania și România, care vor participa la ateliere de pregătire față în față sau sincronizate și cel puțin alți 80 profesori care vor participa la sesiuni de învățare online.

Se așteaptă ca profesorii pregătiți să dezvolte:

Competențe sociale și civice: o înțelegere aprofundată a nevoilor elevilor LGBTQI și cum să faciliteze crearea unui mediu școlar sigur și prietenos cu comunitatea LGBTQI.

Spirit de inițiativă: pentru introducerea și/sau actualizarea sau îmbunătățirea unor politici de diversitate și anti-bullying în școli.

Auto-conștientizare: a modului în care stereotipurile subconștiente ale unei persoane, legate de LGBTQI pot avea un efect negativ asupra formării atitudinilor față de persoanele LGBTQI și un efect de limitare a dezvoltării acțiunilor specifice din cadrul școlii, menite să combată homofobia, bifobia și transfobia.

Motivarea de a evalua rezultatele obținute și de a rafina politicile de diversitate existente. Cursanții vor primi instrucțiuni și instrumente specifice pentru o evaluare regulată și vor fi motivați să realizeze această evaluare cel puțin o dată pe an.

Un alt rezultat așteptat al procesului de pregătire va fi introducerea și implementarea efectivă a unor politici școlare de diversitate și anti-bullying, în patru școli-pilot din Grecia, Bulgaria, Lituania și România (16 școli în total). Partenerii CHOICE le vor oferi școlilor pilot sprijin la introducerea și implementarea politicilor de diversitate, precum și la evaluarea efectelor lor pe termen scurt. Se așteaptă ca aceste școli-pilot să ia măsuri specifice pentru combaterea bullyingului anti-LGBTQI,



pentru a le oferi sprijin elevilor LGBTQI și pentru a modela un mediu școlar prietenos cu persoanele LGBTQI.



Funded by the rights, Equality
and Citizenship (REC) Programme
of the European Union



CONȚINUTUL PROCESULUI DE FORMARE A CAPACITĂȚILOR CE URMEAZĂ SĂ FIE IMPLEMENTAT

Conținutul atelierelor de formare a capacităților este dezvoltat pe baza unei evaluări a nevoilor de training, realizate în domeniul de cercetare al proiectului CHOICE (focus grupuri și sondaje online). Nevoile identificate în Grecia, Bulgaria, Lituania și România au fost destul de similare. Ele pot fi rezumate după cum urmează:

- Nevoia de a se obține mai multe informații privind identitățile LGBTQI, conceptele de bază și terminologia.
- Nevoie de a cunoaște bine cadrul legislativ național pentru prevenirea bullyingului în școală și de a avea idei specifice privind modul în care acest cadru poate fi folosit la prevenirea/combateră bullyingului anti- LGBTQI.
- Nevoia de a învăța mai multe despre cele mai bune practici folosite la nivel internațional pentru crearea unor școli incluzive.
- Nevoia de a reflecta asupra propriilor prejudecăți subconștiente care modelează atitudinile legate de persoanele LGBTQI.
- Nevoia de a inspira motivație pentru acțiuni și angajamente personale, cu scopul de a crea un mediu școlar sigur și incluziv.
- Nevoia de a îmbunătăți colaborarea dintre profesori și părinți în procesul menționat mai sus și nevoia de idei specifice pentru sprijinirea părinților de elevi LGBTQI și a angajaților LGBTQI din școli.

Trainingul cuprinde următoarele module, care vor fi prezentate pe larg în secțiunea **CURRICULĂ** :

- Sesiunea 1:** Crearea unui spațiu sigur de învățare: cunoașterea reciprocă, stabilirea regulilor de bază, terminologia LGBTQI
- Sesiunea 2:** Auto-reflecție pe tema orientării sexuale și a genului.
- Sesiunea 3:** Depășirea stereotipurilor și gestionarea fobiei față de comunitatea LGBTQI în școli.
- Sesiunea 4:** Promovarea diversității și a unui mediu incluziv în școli.
- Sesiunea 5:** Cadrul legislativ național privind prevenirea bullyingului și încurajarea diversității în școli; evaluarea politicilor curente ale școlilor (în ce măsură fac acestea școlile un loc sigur pentru elevii LGBTQI) prin aplicarea Ghidului pentru Școli dezvoltat de partenerii CHOICE.
- Sesiunea 6:** Crearea unui spațiu sigur și a unui mediu incluziv în sala de clasă.
- Sesiunea 7:** Încheiere – pașii următori; Evaluarea satisfacției în urma pregătirii; Evaluarea noilor cunoștințe, aptitudini, atitudini (evaluare post-training).

METODOLOGIE

Atelierul de pregătire are ca scop sporirea cunoștințelor și a capacităților participanților. Folosind diverse tipuri de metode de pregătire, facilitatorii vor dezvolta noi competențe, noi atitudini în fiecare persoană.



Funded by the rights, Equality and Citizenship (REC) Programme of the European Union



Unele dintre metodele cheie aplicate, se vor concentra pe funcționarea și schimbarea atitudinilor și a fricilor curente, pe împărtășirea emoțiilor și a experiențelor și pe auto-reflecție. Se va folosi o combinație de învățare bazată pe fapte și învățare emoțională pentru a-i ajuta pe cursanți să facă legătura între ceea ce se întâmplă în timpul trainingului și ceea ce se întâmplă în viața reală.

Facilitorii experimentați implicați în proiect vor folosi diverse stiluri și tehnici de facilitare pentru a obține diferite rezultate. Printre acestea se vor număra lucrul cu terminologia LGBTQI și furnizarea de noi informații legate de identitățile și experiențele LGBTQI, precum și sfaturi și recomandări pentru crearea unui spațiu sigur și incluziv în școli. Participanții vor învăța cum să introducă și să implementeze politici școlare de diversitate și vor fi încurajați să își exprime propriile idei și concepte. Prin diverse metode neformale de educație, precum învățarea emoțională, cursanții vor avea ocazia de a se pune în locul altcuiva, pentru a se apropia mai mult de experiența din viața reală a persoanelor LGBTQI și a altor minorități, ca să înțeleagă cu adevărat prin ce trec aceste persoane în fiecare zi. Participanții vor primi diverse sarcini și roluri și vor lucra în grupuri după ce se vor cunoaște. Fiecare participant va fi încurajat să își exprime deschis opinia, cu respectarea subiectului de discuție și a celorlalte persoane din grup. Principalul scop al sesiunilor va fi acela de a-i încuraja pe cursanți să implementeze în mod direct ceea ce au învățat, în școli și în sălile de clasă.

METODE DE FACILITARE

Facilitorii vor combina studiul individual (auto-reflecția și răspunderea la întrebări în scris) cu munca în grupuri mici și discuțiile în grupuri mai mari, pentru a crea un mediu de învățare divers și antrenant. Se vor folosi exerciții introductive de “spargere a gheții” și activități de team building pentru a se stabili un climat de deschidere și încredere.

Nu vom prezenta în detaliu fiecare metodă de lucru ce ar putea fi folosită deoarece facilitorii experimentați din acest proiect își vor pregăti propriile suite de exerciții pentru a stimula grupurile de cursanți.

Cele mai comune metode de lucru care încurajează schimbul liber de idei sunt enumerate mai jos:

Brainstorming: brainstormingul este o tehnică foarte utilă în cazurile în care se introduce un subiect nou în discuție, când trebuie să generăm idei rapid sau atunci când un grup trebuie să analizeze un concept cheie. Brainstormingul combină o abordare relaxată, informală a rezolvării problemelor cu gândirea laterală. El încurajează oamenii să emită raționamente și idei.

Scrisul pe perete: o altă formă de brainstorming cu diferența că, în acest caz, participanții nu își exprimă ideile verbal, ci le scriu pe bucăți de hârtie (de tip post-it adeziv) pe care le lipesc pe un perete sau pe un flipchart. Acest lucru le dă participanților ocazia de a gândi în mod individual, fără a fi influențați sau convingși de ideile celorlalte persoane din grup. Apoi, post-it-urile adezive pot fi împărțite pe categorii, dacă participanții identifică puncte comune între diverse idei.

Activitatea de grup: Activitatea de grup creează condiții adecvate pentru implicarea activă a participanților pe toată perioada de învățare; pentru deprinderea mecanismelor de cooperare; pentru dezvoltarea unor abilități de comunicare de înalt nivel; favorizarea cooperării mai degrabă decât a caracteristicilor de competitivitate din cadrul relațiilor umane; asistența reciprocă și stimularea reciprocă la progrese în procesul de învățare; educarea participanților să se exprime și să își apere drepturile în calitate de cursanți individuali, dar și să își împartă responsabilitățile în cadrul unui grup; dezvoltarea unui model de conștientizare și implicare socială.





Studii de caz: Studiile de caz sunt foarte eficiente în oferirea unor perspective noi și neașteptate asupra unui subiect, punând în discuție presupunerile și teoriile existente, propunând modalități practice de acțiune pentru rezolvarea unei probleme, deschizând noi direcții de învățare. Aceste studii de caz trebuie să fie gândite în așa fel încât să pună sub semnul întrebării credințele socio-culturale existente, care ar putea duce la discriminări și inegalități. Dat fiind că prezintă o problemă într-o manieră generalizată și ipotetică, studiile de caz sunt destul de eficiente atunci când trebuie să se ia în discuție anumite subiecte sensibile precum discriminarea, inegalitățile, bullyingul, abuzurile și alte probleme relevante, deoarece pun o anumită distanță între participanți și situația reală, făcând astfel discuția mai puțin amenințătoare.

Jocul de rol: Jocul de rol reprezintă scurte scenete puse în scenă de membrii grupului, preferabil în grupulețe mai mici. Poveștile din aceste scenete sunt folosite pentru a recrea o situație reală și pentru a le oferi participanților ocazia de a vedea cum ar reacționa și cum s-ar simți în astfel de circumstanțe. Jucarea rolurilor reprezintă un instrument foarte puternic și eficient pentru declanșarea dorinței de a înțelege o situație în profunzime și pentru generarea empatiei. Trebuie, de asemenea, să se țină cont de orice stereotipuri ce ar putea ieși la iveală în timpul activităților de joc de rol (deoarece stereotipurile sunt adesea folosite drept puncte de referință pentru extragerea informațiilor asupra felului în care se joacă rolurile respective). Facilitatorul trebuie să joace un rol activ în punerea acestor stereotipuri sub semnul întrebării, punând la îndoială măsura în care ele corespund într-adevăr realității.

De asemenea, facilitatorii vor încuraja ascultarea activă și învățarea prin emoții.

Ascultarea activă este o aptitudine utilă, pe care ar trebui să o dezvolte oricine. Ea vă ajută să înțelegeți cu adevărat ceea ce spun oamenii în conversații și întâlniri (și nu doar ceea ce vreți dumneavoastră să auziți sau ceea ce credeți că auziți). De asemenea, este o unealtă deosebit de utilă în cadrul sesiunilor de training deoarece vă poate ajuta să construiți un mediu pozitiv și o conexiune solidă cu alte persoane.

Învățarea prin emoții: Învățarea prin emoții reprezintă una dintre cele mai puternice unelte de învățare existente deoarece emoțiile din cadrul unor experiențe lasă cele mai puternice amprente asupra noastră și ne mișcă cel mai profund. Mulți oameni au mari dificultăți în a înțelege esența unei probleme și de a se pune cu adevărat în locul altora, dacă nu sunt provocați din punct de vedere emoțional. Evident, înaintea fiecărui exercițiu în care se folosește această tehnică, este important să-i avertizați pe participanți că activitatea ar putea fi mai emoțională pentru unii dintre ei și ar putea face ca anumite emoții și sentimente să iasă la suprafață. Nu în ultimul rând, facilitatorii vor răspunde în mod activ la atitudini sau comentarii negative și nu le vor lăsa să treacă neobservate.

Cum răspundem la atitudini și comentarii negative

Este extrem de important să fim conștienți de faptul că anumite subiecte de discuție, precum orientarea sexuală, identitatea de gen, diversitatea sexuală și discriminarea pot genera exprimarea unor opinii sau comentarii negative și jignitoare în rândul participanților. Adesea, astfel de comentarii pot provoca emoții și pot declanșa traume emoționale la alte persoane din grup. Încă de la început, facilitatorul va monitoriza fiecare participant și starea de spirit a fiecărei persoane, pentru a-și face o idee despre cine și cum ar putea reacționa sau cine ar putea fi provocat.



Exerciții de respirație

După fiecare activitate care ar putea declanșa anumite emoții și traume, va urma o scurtă activitate sau tehnică de relaxare pentru a reduce anxietatea și a evita alți declanșatori suplimentari.

Tehnica de concentrare pe respirație

Această tehnică de respirație profundă utilizează imagini sau cuvinte sau fraze de concentrare.

Puteți alege un cuvânt de concentrare care vă face să zâmbiți, care vă face să vă simțiți relaxat sau care este pur și simplu un subiect neutru de gândire. Printre posibilele exemple se numără pace, renunțare sau relaxare, dar puteți alege orice cuvânt care vi se potrivește pentru a vă concentra atenția asupra lui și a-l repeta pe parcursul exercițiului.

Pentru a vă perfecționa practica de respirație, puteți începe cu o sesiune de 10 minute.

Ce trebuie făcut pentru asta:

1. Așezați-vă sau întindeți-vă într-un loc confortabil.
2. Deveniți conștient de respirația dumneavoastră fără a încerca să o schimbați.
3. Alternați de câteva ori între respirația normală și respirația profundă. Observați orice diferențe existente între respirația normală și cea profundă. Observați felul în care se extinde abdomenul dumneavoastră în cazul inhalărilor profunde.
4. Observați cum vă simțiți în timpul respirației normale comparativ cu cea profundă.
5. Exersați respirația profundă timp de câteva minute.
6. Plasați-vă o mână sub ombilic, menținând burta relaxată și observați cum se ridică odată cu fiecare inspirație și cum coboară la expirație.
7. Scoateți sunete la fiecare expirație.
8. Începeți exercițiile de concentrare pe respirație, combinând această respirație profundă cu imagini și cu un cuvânt ori o frază de concentrare pentru a spori relaxarea.
9. Vă puteți imagina că aerul pe care îl inspirați face să treacă valuri de pace și liniște prin organismul dumneavoastră. Rostiți, în minte, "Inspir pace și liniște".
10. Imaginați-vă că aerul pe care îl expirați elimină tensiunea și anxietatea. Vă puteți spune "Expir tensiune și anxietate".

Evaluarea pregătirii

Fiecare atelier de pregătire va începe cu completarea unui chestionar de pre-evaluare de către participanți, pentru a li se verifica atitudinile și cunoștințele legate de persoanele LGBTQI și de ideea de a face școlile mai deschise și mai incluzive față de ele. La finalul trainingului, se vor verifica schimbările înregistrate la nivelul cunoștințelor/atitudinilor prin completarea unui chestionar post-training. Puteți găsi modele pentru ambele chestionare în ultima secțiune "Anexe".

La încheierea unor activități se va folosi reflecția (spre exemplu, după un joc de rol, după simulări) pentru a se verifica sentimentele și gândurile participanților. Împărtășirea acestor gânduri și sentimente îl va ajuta pe facilitator să cuantifice efectul imediat al trainingului și să modifice părțile următoare dacă este cazul.

Studiu individual online



Funded by the rights, Equality and Citizenship (REC) Programme of the European Union



Pentru modulele de învățare online, utilizatorii vor fi încurajați să citească Ghidul pe Scurt care le va permite să se implice într-un proces individual de învățare structurată ce va răspunde nevoilor lor. Vor fi invitați să facă un test de auto-evaluare care va stabili cunoștințele și atitudinile lor existente față de LGBTQI. De asemenea, ei vor fi invitați să răspundă la o serie de întrebări pentru a se face o evaluare a școlilor lor în ceea ce privește politica de diversitate și de acceptare LGBTQI.

În baza rezultatelor acestor auto-testări, cursanții online vor putea alege între materialele/modulele de pregătire postate pe site-ul proiectului și își vor putea construi un program de studiu personalizat.



Funded by the rights, Equality
and Citizenship (REC) Programme
of the European Union



CURRICULA

Grup țintă: profesori, directori, consilieri școlari, psihologi, pedagogi sociali și alt personal școlar.

Dimensiunile grupului: 15-20 persoane.

Durată totală: 14 ore (repartizate în 2 sau 3 zile); 7 sesiuni de 2 ore.

- Sesiunea 1:** Crearea unui spațiu sigur de învățare: cunoașterea reciprocă, stabilirea regulilor de bază, terminologia LGBTQI
- Sesiunea 2:** Auto-reflecția pe marginea orientării sexuale și a genului
- Sesiunea 3:** Depășirea stereotipurilor și gestionarea fobiei împotriva comunității LGBTQI în școli
- Sesiunea 4:** Promovarea diversității și a unui mediu școlar incluziv
- Sesiunea 5:** Cadrul legislativ național de prevenire a bullyingului și de încurajare a diversității în școli; evaluarea politicilor actuale din școli (în ce măsură fac ele școala un loc sigur pentru elevii LGBTQI) prin aplicarea Ghidului pentru Școli dezvoltat de partenerii CHOICE
- Sesiunea 6:** Crearea unui loc sigur și a unui mediu incluziv în sala de clasă
- Sesiunea 7:** Încheiere– pașii următori; Evaluarea gradului de satisfacție în urma trainingului; evaluarea noilor cunoștințe, aptitudini, atitudini (evaluare post-training)



SESIUNEA 1: Crearea unui spațiu sigur de învățare: cunoașterea reciprocă, stabilirea regulilor de bază, terminologia LGBTQI

Obiectivele sesiunii

- Să ne cunoaștem unii pe alții.
- Să creăm un spirit de echipă, un spațiu și un mediu de învățare sigur.
- Să aflăm ce așteaptă participanții de la acest training.
- Să verificăm cunoștințele individuale deținute pe marginea identităților LGBTQI.
- Să le furnizăm participanților cunoștințe de bază privind conceptele cheie și terminologiile ce urmează a fi folosite în acest training.
- Să-i familiarizăm pe participanți cu programa și cu orarul trainingului.

Rezultate educaționale așteptate

La finalizarea acestui modul, cursanții ar trebui să fie capabili să:

- Își rețină unii altora numele.
- Să-și înțeleagă propriile nevoi/ așteptări legate de training.
- Să învețe despre proiectul CHOICE.
- Să învețe despre programa de pregătire și ce se va realiza în cele 14 ore de training.
- Să învețe conceptele cheie ce urmează să fie folosite în cadrul trainingului.
- Să accepte regulile de bază.

Prezentarea sesiunii

Activitate	Durată (minute)
Activitatea 1: Etichete cu nume și cunoașterea reciprocă (activitate introductivă de spargere a gheții)	10
Activitatea 2: Întâmpinarea participanților, prezentarea proiectului CHOICE, a programei și a orarului de pregătire	10
Activitatea 3: Completarea chestionarului de evaluare pre-training	15
Activitatea 4: Regulile de bază	15
Activitatea 5 : Verificarea așteptărilor	20
Activitatea 6 : The Genderbread person : Concepte și terminologii de bază	50
Total	120

ACTIVITATEA 1: ETICHETE CU NUME ȘI CUNOAȘTEREA RECIPROCĂ (10 MIN)

Materiale: Etichete cu nume, inclusiv pronumele (dacă nu au fost realizate înainte de începerea trainingului, solicitați fiecărui participant să completeze o etichetă cu numele său și să și-o pună pe piept)



Funded by the rights, Equality and Citizenship (REC) Programme of the European Union



Pregătirea: Asigurați-vă că participanții sunt așezați în cerc și că puteți să-i vedeți pe fiecare dintre ei și permiteți-le să se angajeze în discuție.

Cereți-le participanților să își spună numele, să precizeze ce slujbă au și un alt lucru despre ei pe care îl consideră important. Acest lucru “important” poate fi ceva personal, un aspect al propriei lor diversități sau ceva legat de munca lor.

ACTIVITATEA 2: ÎNTÂMPINAREA PARTICIPANȚILOR (10 MIN)

Metodă: prezentare

Materiale: prezentare multimedia

Facilitatorul îi întâmpină pe participanți și face o scurtă prezentare a proiectului CHOICE, a parteneriatului, asigurându-se că subliniază finanțarea UE – prezentarea multimedia. Prezența obiectivelor proiectului, activitățile cheie, precum și un rezumat al rezultatelor din domeniul de cercetare și din cadrul trainingului care trebuie identificate.

Apoi, facilitatorul va face o prezentare generală a programei de training, a ceea ce este de așteptat să învețe cursanții în cadrul celor 14 ore de pregătire și a orarului.

ACTIVITATEA 3: COMPLETAREA CHESTIONARULUI DE EVALUARE PRE-TRAINING (ACTIVITATE INDIVIDUALĂ – 15 MIN)

Metodă: Exploratorie, auto-evaluare ajutatoare.

Materiale: documente printate (s-ar putea folosi și formulare electronice)

Pregătire: asigurați-vă că toată lumea stă confortabil și poate să scrie. Distribuți chestionarul de evaluare pre-training tipărit pe hârtie sau, alternativ, dacă toți participanții au smartphone-uri, furnizați-le adresa web la care pot găsi formularul electronic.

Explicați grupului că vom face această activitate pentru a colecta informații specifice, care vor ajuta la evaluarea efectului instruirii; fiecare participant va răspunde la aceleași întrebări la începutul și după încheierea trainingului pentru a se verifica schimbările înregistrate la nivelul de cunoștințe / atitudini / motivație pentru acțiune. Fiecare participant va primi formularul de evaluare pre-training tipărit / sau adresa electronică. Alocați 15 minute pentru completarea chestionarelor și colectați apoi chestionarele completate (dacă sunt pe hârtie). Pe urmă, permiteți-le participanților să își împărtășească gândurile / sentimentele din cadrul acestei activități, cu restul grupului (dacă aveți timp).

ACTIVITATEA 4: REGULILE DE BAZĂ (15 MIN)

Metodă: reflecție, activitate participativă.

Material: flip chart, markere, prezentare multimedia

Puneți-le următoare întrebare membrilor grupului: În opinia voastră, care este cel mai important parametru pentru a profita la maximum de pe urma acestui grup și a acestui training?



Funded by the rights, Equality and Citizenship (REC) Programme of the European Union



Dacă este necesar, explicați-le că, prin parametri, înțelegeți modul în care participanții ar trebui să se comporte, să vorbească și să se exprime sau să-și exprime opiniile în timpul sesiunilor de training. Cereți-le să vină cu propriile lor reguli de bază. Participanții își precizează regulile de bază verbal, iar facilitatorul le scrie pe tablă / flip chart. După ce toată lumea a participat la această activitate, grupul revizuieste regulile de bază și adaugă reguli noi, dacă acestea lipsesc. La final, facilitatorul ar putea prezenta (dacă dorește) o listă de reguli de bază recomandate cu ajutorul unui proiector sau pe flip-chart și ar putea avea loc o discuție cu privire la regulile care au fost ratate.

NB: Trebuie să se formuleze o regulă specială pentru felul în care se răspunde la comentariile jignitoare. Explicați-le participanților că, dacă este acceptată de întregul grup, această regulă îi va face pe toți să se simtă în siguranță și confortabili. De asemenea, este important ca lista completă cu regulile de bază să fie plasată într-un loc vizibil din sala de clasă și să se facă un anunț care să precizeze că acestea vor fi liniile directoare ale grupului nostru pentru interacțiunea în timpul trainingului. Lăsați lista cu reguli de bază într-un loc vizibil pe parcursul tuturor sesiunilor de activități care se ocupă de spațiul sigur. Invocați regulile de bază dacă cineva nu le respectă și reamintiți-le tuturor că au fost de acord să respecte aceste reguli.

Reguli de bază recomandate

Respectă pentru a fi respectat : Îi respecti pe ceilalți acordând întreaga atenție persoanei care vorbește (permisiunea de a vorbi).

Fiți cu adevărat prezenți: Încercați să fiți cât mai prezenți cu putință. Evitați să vă verificați telefonul sau să răspundeți la apeluri telefonice în timpul sesiunilor.

Păstrați confidențialitatea: Ce se împărtășește în acest grup va rămâne în acest grup.

Încercați să fiți deschiși: Vom fi cât se poate de deschiși și onești fără a dezvălui aspecte personale sau private din viețile altora (membrii familiei, vecini sau prieteni). Se pot discuta situații, dar nu vom dezvălui nume sau alte informații de identificare. Spre exemplu, nu vom spune "Fratele meu mai mare...". În schimb, vom spune "Știu pe cineva care..."

Aveți dreptul de a sări peste o întrebare/activitate: Este în regulă să săriți peste o întrebare/activitate (adică "Aș prefera să nu" ori "Nu vreau să răspund").

Nu întrerupeți: Încercați să nu-i întrerupeți pe ceilalți atunci când vorbesc.

Respectați opiniile celorlalți: Putem să nu fim de acord cu punctele de vedere ale altor persoane, fără a denigra acele persoane.

Aveți grijă să vă asumați opiniile exprimate: Ne vom exprima opiniile la persoana întâi, evitând să folosim pronumele "tu". Spre exemplu "Cred că bunătatea este importantă" nu "Ești răutăcios pur și simplu."

Încercați să fiți sensibili în ceea ce privește diversitatea: Trebuie să ne amintim că persoanele din grup ar putea fi diferite din punct de vedere al mediului cultural, al orientării sexuale și/sau al identității de gen ori al exprimării genului astfel că trebuie să fim atenți să nu facem observații indifferente sau indolente.

Anonimitatea: Este în regulă să puneți orice întrebare cu ajutorul cutiei pentru sugestii.



Funded by the rights, Equality
and Citizenship (REC) Programme
of the European Union



Încercați să vă acceptați pe voi înșivă și pe alții: este în regulă să vă simțiți inconfortabil; și adulții se simt inconfortabil când vorbesc despre subiecte sensibile și personale, precum sexualitatea.

Simțiți-vă bine: Aveți dreptul de a vă simți bine. Crearea unui spațiu sigur înseamnă solidaritatea ca și comunitate, suportul reciproc și aprecierea calităților celorlalți.

[Adaptare după: GLSEN, n.d.]

ACTIVITATEA 5: VERIFICAREA AȘTEPTĂRILOR (20 MINUTE)

Numele metodei: Reflecție, activitate participativă.

Rugați participanții să le împărtășească celorlalți din grup primul lucru care le vine în minte, legat de atelier. Poate fi un cuvânt sau o afirmație, un sentiment, o așteptare etc. Precizați că nu este nevoie să se gândească prea mult - este mai bine să spună primul lucru care le-a trecut prin minte.

Cereți-le participanților să scrie pe o un post-it așteptările lor și pe un altul, îndoielile lor / provocările legate de training: o așteptare pe fiecare bilețel. La fel și în cazul provocărilor. Alocați 3-5 minute pentru această activitate. Apoi cereți-le participanților să se ridice și să pună bilețelele pe un flip-chart. Rugați-i să împartă așteptările și provocările în diferite grupuri / subiecte în timp ce citesc cu voce tare ceea ce au scris. Treceți prin fiecare bilețel și citați totul cu voce tare. La final, abordați mai întâi provocările și apoi așteptările grupului, oferind informații despre modul în care acest training vă va ajuta să le îndepliniți.

ACTIVITATEA 6: THE GENDERBREAD PERSON: CONCEPTE DE BAZĂ ȘI TERMINOLOGIE (50 MIN)

Facilitatorul poate alege între această activitate și “the Gender Unicorn” (unicornul de gen) care a fost recomandat ca fiind mai puțin dependent de conceptele binare de gen: the **Gender Unicorn**¹.

În funcție de cunoștințele grupului, facilitatorul poate folosi mai degrabă acest instrument, pentru a face activitatea mai incluzivă și mai puțin binară. În cazul în care grupul cu care lucrați nu are deloc cunoștințe anterioare, vă sugerăm să folosiți the Genderbread² Person, deoarece această activitate ar putea părea mai clară și mai ușor de urmărit pentru participanți. Ați putea, de asemenea, să prezentați și graficele Gender Unicorn, pentru a transmite mesajul că există mai multe unelte care permit acest tip de discuție.

Metoda: prezentare, schimburi de idei în grupuri

Material: proiector sau flipchart, exemplare imprimate cu Genderbread Person pentru fiecare participant

Obiective: Înțelegerea diversilor termeni legați de gen și sexualitate și cum pot fi aceștia explicați într-o manieră inter-conectată.

Activitate principală: 35 min

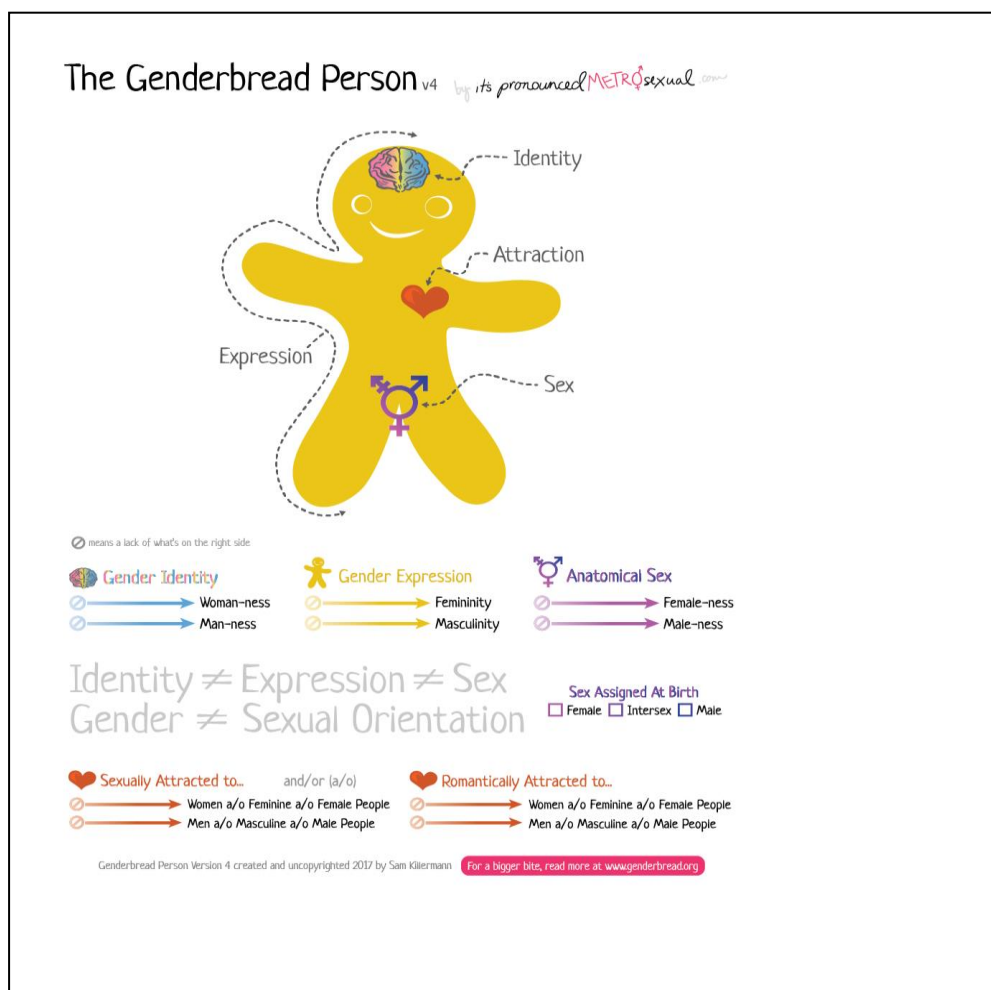
¹ <https://transstudent.org/gender>

² <https://www.genderbread.org/>





The Genderbread person este o unealtă vizuală care combină diferiți termeni importanți pentru gen și sexualitate.



Identitate

Atracție

Exprimare

Pentru a realiza această activitate, trebuie să accesați pagina web sursă a Genderbread Person și să citiți explicațiile date, pentru a înțelege despre ce este vorba.

Începeți prin a distribui copii tipărite și necompletate ale Genderbread Person (fișe de lucru). Puteți să afișați figurina pe un proiector sau să o desenați pe un flipchart.

Apoi, prezentați categoriile în care sunt grupați termenii: „Identitate de gen”, „Expresie de gen”, „Sex biologic / anatomic”, „Atracție romantică” / „Atracție sexuală”.

Cereți-le participanților să își dedice timp pentru a completa spațiile goale din fișele lor de lucru, punând toți cei 4 termeni acolo unde cred că le este locul. Apoi începeți să parcurgeți fiecare spațiu liber de pe fișa de lucru GenderBread împreună cu întregul grup și rugați-i pe participanți să explice fiecare termen.

Împreună cu participanții, completați ceea ce nu a fost explicat și / sau îmbunătățiți ceea ce a fost explicat inadecvat.



Apoi, păstrând imaginea Genderbread vizibilă pentru toată lumea, începeți să parcurgeți câțiva dintre termenii de bază ce au legătură acești 4 termeni din imagine. De exemplu: cuvântul „lesbiană” are legătură cu atracția sexuală / romantică și este o orientare sexuală. Cuvântul „trans” este conectat la propria identitate de gen. Cuvântul “trans” are legătură cu identitatea de gen a unei persoane.

Opțional: Întrebați-i pe participanți dacă doresc să se împartă în grupuri de 2 sau 3 persoane. Astfel, ei își pot împărtăși reciproc și pot discuta experiențele personale, identitatea și exprimările legate de identitatea de gen. Dacă participanții nu sunt dispuși să împărtășească lucruri personale, pot prezenta o poveste pe care au citit-o în mass-media, ca o ilustrare a diversității de gen / diversității identităților de gen.

Dacă facilitatorii consideră că grupul de participanți nu este deloc familiarizat cu terminologia, ei pot decide să facă o prezentare a termenilor de bază și apoi să lase timp pentru întrebări și discuții deschise, în loc să împartă participanții în grupuri.

Expresia de gen, sexul biologic, atracțiile sexuale și romantice (această parte a activității este voluntară)

Interogare: 10 min

Când se reia activitatea cu întregul grup, încurajați începerea unei discuții punând următoarele întrebări:

- Cum v-ați simțit când ați realizat această activitate?
- A fost greu/ușor? De ce?
- Ce ați învățat?
- Ce v-a surprins?

Asigurați-vă că participanții știu că nu este necesar să-și împărtășească experiențele și informațiile personale în cadrul grupului extins, dacă nu vor să facă acest lucru.

Concluzie: 5 min

Subliniați cât este de important să nu se încurce termenii, mai ales în ceea ce privește stereotipurile și stigmatizarea. Solicitați exemple.

În final, dacă mai aveți timp și dacă doriți, puteți purta o discuție cu participanții pe tema binarității genului și a sexului în societatea noastră. Asta depinde de întregul grup.

Puteți găsi o listă a conceptelor și a terminologiei de bază în secțiunea **Anexe** (vedeți Glosarul)

Sursă: Activitatea Genderbread Person

[Adaptată după: SCI International, 2019]

SESIUNEA 2: Auto-reflecție pe tema orientării sexuale și a genului

Obiective

- Să încurajăm reflecția privind atitudinile legate de diversitatea sexuală.
- Să combatem atitudinile heteronormative și să învățăm cum să evităm heteronormativitatea



Funded by the rights, Equality and Citizenship (REC) Programme of the European Union



- Să sporim gradul de conștientizare pe tema experiențelor legate de orientarea sexuală și gen.
- Să generăm o mai bună înțelegere a rolurilor de gen, reflectând asupra felului în care fiecare participant gestionează aceste roluri.
- Să furnizăm informații și învățături privind termenii legați de diversitatea sexuală.

Rezultate educaționale așteptate

- La finalul acestui modul, cursanții vor fi capabili să:
- Reflecteze pe marginea atitudinilor legate de diversitatea sexuală și de gen, de rolurile de gen.
- Să înțeleagă mai bine impactul atitudinilor heteronormative și să știe cum să combată heteronormativitatea în viața de zi cu zi.
- Să răspundă la întrebări legate de diversitatea sexuală și de gen și de heteronormativitate, venite din partea altor colegi, profesori, elevi; să-i ajute pe aceștia să înțeleagă mai bine astfel de subiecte și să îi sprijine în diseminarea acestor cunoștințe.
- Să dezvolte aptitudinile necesare pentru a reacționa cu mai multă încredere la miturile legate de comunitatea LGBTQI și pentru a depăși stereotipurile legate de persoanele LGBTQI.

[Bazat pe: Lesta et al., 2018]

Activitate	Durăță (minute)
Activitatea 1: Ce este normal?	30
Activitatea 2: De unde vin atitudinile noastre?	30
Activitatea 3: Auto-reflecție pe tema genului și a orientării sexuale	60
Total	120

ACTIVITATEA 1: CE ESTE NORMAL? (30 MIN)

Subiect: Sublinierea faptului că “normalul” și “normativitatea” reprezintă ceva subiectiv și ceva care nu există.

Metodă: Discuție

Ideea acestei activități este aceea de a provoca o discuție pe tema a ceea ce este “normal”, pe baza unor întrebări triviale din viața de zi cu zi.

Materiale: Hârtie, pix, scaune

Introducere: 5 min

Distribuiți hârtie și pixuri. Pe urmă, explicați că veți pune câteva întrebare și fiecare participant trebuie să scrie răspunsurile pe hârtie, în liniște.

Activitate principală: 5 min



Întrebările nu trebuie să se refere la fapte, ci participanții ar trebui mai degrabă să poată răspunde la ele, pe baza opiniilor lor.

Nu alocați prea mult timp pentru această activitate, fiecare participant ar trebui să poată scrie pur și simplu primul lucru care îi vine în minte.

Exemple de întrebări:

- Câți metri pătrați are un apartament mic?
- Care este venitul unei persoane care câștigă o grămadă de bani?
- Care sunt profesiile cu cele mai mari venituri?
- De la ce vârstă o persoană nu mai este considerată tânără?
- Câți litri de apă reprezintă o cantitate normală pe zi?
- Câte cești de cafea ar trebui să bea o persoană în fiecare zi?
- Câte perechi de încălțăminte ar trebui să aibă o persoană?
- Ce nu ar trebui să lipsească niciodată dintr-o poșetă? Cele mai importante 3 articole.
- Adăugați propriile dumneavoastră sugestii legate de orientarea sexuală, de gen și de exprimarea genului.

Interogarea: 5 – 15 min

Comparați răspunsurile date și începeți o scurtă discuție:

- De ce sunt aceste răspunsuri diferite? În ce fel sunt ele diferite?
- Cine definește ceea ce este considerat normal?
- Trecutul fiecărei persoane se reflectă în felul în care acea persoană se gândește la aceste subiecte și la ce este “normal”?
- Ne-au influențat percepțiile “normalității” din societate?

Concluzie: 5 min

Mulțumiți cursanților pentru participare și reamintiți-le că ceea ce percepem noi ca fiind „normal” s-ar putea să nu fie normal pentru o altă persoană, iar acest lucru este complet în regulă. „Normalul” este ceva foarte subiectiv și este în regulă să fie diferit pentru fiecare persoană. Doar pentru că ceva este considerat „normal” nu înseamnă că acel ceva este potrivit pentru noi, la fel cum „normalul” poate fi diferit de la o persoană la alta.

[Adaptat după: SCI International, 2019]

ACTIVITATEA 2: DE UNDE VIN ATITUDINILE NOASTRE? (30 MIN)

Metode: prezentare, urmată de o discuție

Materiale: prezentare multimedia

Pregătiți o prezentare PowerPoint (vedeți modelul din anexe) cu statistici și infografice care prezintă consecințele stereotipurilor de gen (statistici privind concediul parental, diferența salarială, segregarea profesională, violența de gen, ratele ridicate ale mortalității masculine și așa mai departe). După prezentare, începeți o scurtă discuție pe subiectele prezentate, dând cuvântul



persoanelor care doresc să pună întrebările sau care ar putea avea dificultăți în a înțelege unele statistici și infografice. Apoi, discutați canalele prin care primim informații despre gen, orientarea sexuală, identitatea de gen și caracteristicile de sex: basme, reprezentarea bărbaților și a femeilor în cărți, reviste, mass-media etc. Cereți participanților să se gândească la astfel de exemple și să le discute. Folosiți exemple recente provenite din mass-media / manualele naționale etc.

ACTIVITATEA 3: AUTO-REFLECȚIE PE TEMA GENULUI ȘI A ORIENTĂRII SEXUALE (60 MIN)

Metodă: auto-reflecție, schimb de idei

Materiale: chestionare imprimate de auto-reflecție, trebuie să existe suficient spațiu pentru ca toată lumea să aibă parte de intimitate.

De ce trebuie să ții seama: membrii grupului trebuie să fi dezvoltat un sentiment de încredere unii față de alții și toată lumea ar trebui să aibă cel puțin o persoană cu care să se simtă confortabil să împărtășească experiențe personale. Metoda i-ar putea determina pe oameni să se destăinuie în fața persoanei cu care vorbesc. Metoda poate scoate la suprafață amintiri dificile. Prin urmare, ar trebui să existe suficient spațiu și timp pentru ca oamenii să se relaxeze imediat după activitate. Desigur, participanții pot împărtăși cât de mult sau cât de puțin vor. Facilitatorul ar trebui să aleagă ce întrebări să includă în această activitate și ce întrebări să nu folosească. Dacă se așteaptă ca unele întrebări să declanșeze emoții puternice, acestea ar putea fi lăsate deoparte.

Introducere: 5 min

Facilitatorul prezintă activitatea de auto-reflecție și explică faptul că participanții se vor împărți în grupuri de câte doi, formând perechi cu cineva cu care se simt confortabil. Este important să subliniați faptul că participanții ar trebui să nu dezvăluie nimănui ceea ce le spun partenerii lor. Apoi, facilitatorul va distribui chestionarele pentru această activitate.

Activitatea principală: 40 min

Participanții pot merge oriunde doresc pentru a se gândi cu claritate cum să răspundă la întrebări și pentru a discuta aceste întrebări cu partenerul lor. După un anumit timp, ei ar trebui să se întoarcă. (Puteți utiliza toate sau doar o parte dintre întrebările incluse în chestionarul de mai jos.)

Interogarea: 10 min

Grupul se reunește din nou în sala de clasă. Facilitatorul îi întreabă pe participanți cum a fost auto-reflecția pentru ei și cum s-au simțit ulterior. Asigurați-vă că participanții nu împărtășesc prea multe lucruri din cadrul conversațiilor purtate. Este în regulă dacă nimeni nu vrea să împărtășească nimic.

Concluzie: 5 min

Anunțați participanții că veți fi disponibil în cazul în care cineva dorește să vă împărtășească ceva/ are nevoie de sprijin.

Cuplați-vă cu o altă persoană cu care vă simțiți confortabil, dacă este posibil.

Eu și genul/ orientarea sexuală



Funded by the rights, Equality and Citizenship (REC) Programme of the European Union



În câteva minute, răspundeți individual la întrebările următoare. Apoi, în perechi, încercați să vorbiți despre răspunsurile date. Dumneavoastră decideți de multe lucruri doriți să-i împărtășiți partenerului dumneavoastră în cadrul acestei activități.

- Ce înseamnă să fii bărbat, femeie, non-binar, lesbiană, trans, gay, etc. ?
- Cum vă închipuiți imaginea unei femei și a unui bărbat?
- Simțiți că aveți vreun avantaj sau vreun dezavantaj de pe urma genului care v-a fost atribuit? Care sunt acestea?
- Simțiți că trebuie să vă comportați într-un anumit fel din cauza genului dumneavoastră?
- Ce se întâmplă când sau dacă nu vă comportați ca atare?
- Vă deranjează ceva legat de comportamentul celorlalți privind genul și orientarea sexuală? Ce anume?

Genul și orientarea sexuală în viața de zi cu zi

Alegeți 2 până la 4 întrebări la care ați dori să răspundeți și despre care ați dori apoi să discutați. Gândiți-vă câteva minute la fiecare întrebare, în mod individual, iar apoi împărtășiți-vă ideile în grupul restrâns/ în pereche.

- Cum vorbiți de obicei despre bărbați* / femei *? Îi judecați după aspectul lor, succesul lor, forța lor, partenerii sexuali, inteligența lor sau după alte caracteristici? În ce măsură?
- Cum vorbiți despre persoanele cu o orientare sexuală sau o identitate de gen diversă?
- I-ați spus vreodată unei persoane de alt gen că ar trebui sau că ați putea face o sarcină în locul ei? Care a fost sarcina? Cum a reacționat acea persoană? Ce sarcini vi se par importante în gospodărie? Ce sarcini nu sunt importante în opinia dumneavoastră? Ce sarcini preluați de obicei?
- Ce părere aveți despre sexul cu diferiți parteneri sau cu mulți parteneri? Simți că oamenii au tendința să judece când vine vorba de acest subiect? Care a fost "problema"?
- V-ați simțit vreodată judecat în vreun fel din cauza modului în care vă exprimați și vă îmbrăcați spre exemplu? Cum reacționează oamenii? Cum vă face acest lucru să vă simțiți? Care a fost situația?

Alte întrebări la care să răspundeți, pe care să le discutați și la care să reflectați ulterior

(Facilitatorul ar trebui să arate clar faptul că întrebările de mai jos se bazează pe opinii personale și au legătură cu „mituri” despre LGBTQI. Ideea este aceea de a desființa aceste „mituri” și de a le combate. Răspunsurile reprezintă fapte științifice și nu sunt bazate pe opinii.)

- **Credeți că orientarea sexuală și identitatea de gen reprezintă o alegere? De ce?**

Răspuns: Nu, nu este rezultatul unei decizii sau a unui efort zilnic continuu. Mai multe organizații profesionale de sănătate mintală, inclusiv Asociația Americană de Psihologie, au emis declarații în care explică faptul că orientarea sexuală nu este o alegere și nu poate fi schimbată.

- **Sunt identitățile LGBTQI patologice? Pot ele să fie „vindecate” / schimbate?**

Răspuns: Dat fiind că o orientare sexuală non-heterosexuală nu este o boală sau o tulburare, ea nu poate fi „vindecată”. Organizațiile profesionale, științifice și medicale condamnă terapia „reparatorie” sau „de conversie” ca fiind ineficientă și dăunătoare din punct de vedere psihologic. De



asemenea, identitățile trans nu sunt, nici ele considerate patologice și nu pot fi „vindecate” / schimbate. Variațiile intersex sunt în continuare clasificate ca variații patologice ale dezvoltării sexului de către OMS, în pofida faptului că intervențiile medicale „de normalizare” au fost condamnate de numeroase organisme internaționale.

- **De ce sunt organizate paradele LGBTQI Pride?**

Răspuns: Paradele LGBTQI Pride reprezintă o luare de poziție pozitivă împotriva discriminării și a violenței față de persoanele lesbiene, gay, bisexuale, transgender și intersex, pentru a promova autoafirmarea acestora, demnitatea lor, egalitatea în drepturi, pentru a spori vizibilitatea lor ca grup social, pentru a construi o comunitate și a sărbători diversitatea sexuală și variațiile de gen. În unele țări paradele reprezintă o sărbătoare, în altele, un act politic - subliniind că nu toți cetățenii sunt tratați corect, că există încă grupuri de oameni ale căror drepturi nu sunt garantate, după ce poliția a făcut raiduri la barul Stonewall Inn din cartierul Greenwich Village din New York. Festivalurile de tip Pride implică de obicei o serie de evenimente și se încheie adesea cu o paradă cu participanți și care alegorice colorate din comunitatea LGBTQ și din rândul susținătorilor săi. Înainte de revoltele din Stonewall, persoanele LGBTQ nu își afișau, în general, orientarea sau identitatea sexuală, dar acest eveniment a galvanizat comunitatea gay și a declanșat un grad mai ridicat de activism politic. Primele evenimente de tip Pride (denumite, adesea Ziua Libertății sau Ziua Eliberării Gay) au atras puțini participanți și au fost întâmpinate cu proteste, în special din cauza costumelor diferite și unice pe care le purtau unii participanți la defilare. În 1978, și-a făcut debutul la evenimentul din San Francisco, probabil, cel mai recunoscut simbol al paradelor Gay Pride: steagul în culorile curcubeului. Steagul, cu cele opt culori (sexualitatea simbolizată prin rozul aprins, viața prin roșu, vindecarea prin portocaliu, soarele prin galben, natura prin verde, arta prin albastru, armonia prin indigo și spiritul prin violet), a fost proiectat de artist Gilbert Baker din San Francisco și a fost, apoi, adoptat în întreaga lume.

- **Ce drepturi ale persoanelor LGBTQI nu sunt garantate? Persoanele LGBTQI suferă de discriminare?**

Răspuns: Comunitatea LGBTQI încă suferă de discriminare, iar atitudinea oamenilor față de persoanele LGBTQI poate fi destul de negativă. Gravitatea și tipul acestei discriminării depind de contextul sociopolitic al fiecărei țării și al fiecărei perioade. Discriminarea poate fi exprimată prin legi, prin îndrumări, prin imagini și informații media distorsionate, prin nedisiminarea anumitor informațiilor (cum ar fi în manualele școlare) și prin atitudini și comportamente negative (insulte, glume).

Persoanele LGBTQI se pot confrunta cu diferite tipuri de discriminare, în funcție de cât de deschise sunt cu privire la identitățile lor. Oamenii care aleg să nu își recunoască public orientarea sexuală se pot confrunta cu mai puține discriminări directe decât cei care o recunosc. Totuși, neafișarea publică a orientării sexuale nu garantează faptul că persoanele LGBTQI vor fi ferite de discriminare. Ele se pot confrunta în continuare cu discriminări indirecte (de exemplu, atunci când aud comentarii negative la adresa persoanelor LGBTQI în general sau atunci când văd alte persoane discriminate). Mai mult, chiar dacă își ascund încă orientarea sexuală, aceste persoane ar putea fi ținte ale discriminărilor în cazul în care ceilalți le suspectează că ar fi LGBTQI. De asemenea, neafișarea publică a orientării sexuale nu reprezintă o opțiune pentru mulți oameni, în special pentru persoanele trans. Oricine ar trebui să aibă dreptul de a fi în siguranță, fără a fi nevoit să-și ascundă adevărata față.





- **Cum au copii cuplurile de același sex?**

Răspuns: Persoanele LGBTQI pot deveni părinți prin diferite mijloace, inclusiv din relații actuale sau anterioare, prin tutele comune, prin adopție, inseminare de la donatori, FIV reciprocă și mame surogat.

În societățile în care există un nivel ridicat de homofobie, majoritatea copiilor cuplurilor de același sex provin din relații anterioare (cel mai adesea heterosexuale). Lesbienele folosesc cel mai adesea spermă de la donatori pentru a rămâne însărcinate (unele o fac acasă, altele apelează la clinici pentru inseminare artificială), unii aleg FIV reciproc, alții aleg să împartă tutela unui copil cu un bărbat sau cu un cuplu gay. Tutela comună este destul de frecvent întâlnită la cuplurile de același sex masculin, deoarece adopția nu este ușor accesibilă din cauza riscurilor de a pierde copilul în urma atitudinilor și a legilor homofobe. Mamele surogat reprezintă cea mai puțin populară alegere, deoarece sunt strict reglementate de legislație. Persoanele trans care nu au fost supuse intervențiilor chirurgicale de realocare a sexului pot avea copii biologici împreună cu partenerii lor, care ar putea fi fie cis, fie trans. De asemenea, cuplurile de același sex pot avea și ele copii biologici, atunci când unul dintre parteneri este cis și celălalt trans (de exemplu, în cazul unei femei trans al cărei partener este o femeie cis).

[Adaptat după: SCI International, 2019]

De asemenea, am putea folosi în această sesiune și chestionarul privind heterosexualitatea³. Acesta conține principalele întrebări și mituri despre homosexualitate, inversate (spre exemplu, ce credeți că v-a cauzat heterosexualitatea?). Acestea pot scoate în evidență cât de ciudate sunt percepțiile și atitudinile existente față de persoanele care nu sunt heterosexuale. Este interesant să le citiți întrebările participanților și apoi să le cereți să reflecte asupra reacțiilor lor: Au râs? Întrebările i-au făcut să se simtă inconfortabil? La ce s-au gândit?

(aceasta ar putea fi o adăugire scurtă la exercițiu, realizată în 5 minute)

³ <http://higherlogicdownload.s3.amazonaws.com/NASN/e277e492-64b1-4f55-ac15-00857a7a5662/UploadedImages/Oregon%20Microsite/Documents/HeterosexualQuestionnaire.pdf>



SESIUNEA 3: Depășirea stereotipurilor și gestionarea fobiei împotriva de comunitatea LGBTQI în școli

Obiective

- Să creștem gradul de conștientizare asupra privilegiilor de care ne bucurăm grație sexului, a genului, a sexualității, a mediului social, a naționalității, etc. Să conștientizăm stereotipurile și rolurile atribuite unei persoane din cauza acestor etichetări.
- Să creștem nivelul de conștientizare asupra bullyingului anti-LGBTQI în școli.
- Să ne punem în locul persoanelor LGBTQI în timpul unei activități de joc de rol, în care aceste persoane se confruntă cu acțiune plină de homofobie.
- Să devenim mai sensibili și mai empatici față de persoanele LGBTQI.

Rezultate așteptate

- La finalizarea acestui modul, cursanții ar trebui:
- Să știe ce este bullyingul și ce este bullyingul bazat pe identitate.
- Să devină conștienți și alerți față de diversele moduri în care s-ar putea manifesta bullyingul anti- LGBTQI în școli.
- Să fie capabili să identifice stereotipurile și prejudecățile formulate pe marginea comunității LGBTQI.
- Să încurajeze empatia față de impactul bullyingului anti-LGBTQI asupra comunității LGBTQI.

Activitate	Durăță (minute)
Activitatea 1: Puneți-vă în locul altcuiva	80
Activitatea 2: Gestionarea comentariilor negative și a bullyingului în școli	40
Total	120





ACTIVITATEA1: PUNEȚI-VĂ ÎN LOCUL ALTUIVA (80 MIN)

Metodă: jocul de rol

Materiale necesare: Foi cu personajele

Spațiul trebuie să fie suficient de mare pentru a permite unui șir de oameni să facă mulți pași în aceeași direcție

Notă: Rolurile și declarațiile pot fi adaptate pentru nevoile specifice ale grupului cu care lucrați și pentru subiectul pe care doriți să îl abordați.

Introducere: 10 min

Informați participanții că în acest exercițiu trebuie să se pună în pielea unor oameni imaginari și să-și imagineze cum ar fi dacă ar trăi viața acestor oameni. Stimulați-i pe cursanți să fie deschiși la ideea de a juca rolul altcuiva și să-și imagineze cu adevărat ce înseamnă a fi în acest rol. Rugați-i pe ceilalți participanți să facă liniște în timpul activității și să nu vorbească cu alte persoane.

Activitate principală: 15 - 20 min

Distribuiți în mod aleatoriu cartonașele cu roluri. Cereți-le participanților să citească aceste cartonașe. Dacă nu înțeleg ceva, anunțați-i că vă pot cere clarificări doar dumneavoastră sau colegilor dumneavoastră.

Ceilalți participanți nu trebuie să afle care este rolul lor.

Roluri:

- Mamă singură, 22 de ani, imigrantă
- Tată singur, 35 de ani, Germania
- Femeie transgender, 50 de ani, Kenya
- Femeie transgender, 24 de ani, Italia
- Bărbat transgender, 32 de ani, șomer
- Casnică, 40 de ani, SUA
- Bancher, căsătorit, Marea Britanie
- Bărbat gay, student, Berlin
- Femeie lesbiană, studentă, Rusia
- Adolescent non-binar, 14 ani, care a practicat în trecut baseball și a avut parte de mult succes
- Fată adolescentă, 16 ani, în orfelinat
- Femeie de carieră, 45 de ani, mamă
- Bărbat singur, 45 de ani, deține o afacere
- Femeie singură și mamă singură, 38 de ani, angajată
- Persoană bisexuală, refugiată, într-o relație
- Șomer, bărbat, 45 de ani
- Pensionar fără copii, risc de lipsă de adăpost
- Fost vedetă porno, 40 de ani, într-o relație
- Femeie trans, artistă machiaj, imigrantă, 27 de ani



Funded by the rights, Equality and Citizenship (REC) Programme of the European Union



Aceste roluri sunt simple sugestii. Puteți oricând să le adaptați pentru atelierul dumneavoastră.

Când fiecare participant a primit un cartonaș, cereți-le cursanților să citească în tăcere rolul pe care ar trebui să-l joace și să se imagineze intrând în pielea persoanei respective. Îi puteți sprijini și ajuta în acest proces, lăsându-i să se plimbe prin clasă și să se concentreze asupra următoarelor întrebări legate de rolul lor: Cum ați crescut? Cum a fost copilăria dumneavoastră? A fost ușoară sau grea? Unde v-ați obținut educația? Cum era familia dumneavoastră? Cum arătați acum? Cum este viața dumneavoastră de zi cu zi acum? Unde socializați? Cu cine petreceți cel mai mult timp? Ce faceți dimineața, după-amiaza, seara? Ce stil de viață aveți? Câți bani câștigați? Ce faceți în timpul liber? Cum arată casa dumneavoastră? Trăiți cu cineva și dacă da - cu cine? Cât de sănătos sunteți?

Lăsați-i să se alinieze unul lângă celălalt, cu fața într-o direcție. Fiecare persoană poate face mai mulți pași în acea direcție. Toată lumea trebuie să înceapă din același punct (linia de pornire).

Moderatorul va începe să citească situații sau circumstanțe (declarații) și, de fiecare dată când un participant crede că personajul său ar putea gestiona situația respectivă fără a suferi niciun fel de discriminare, va trebui să facă un pas înainte.

Citiți afirmațiile una după alta, dar acordați-le suficient timp oamenilor pentru a se imagina în acea situație și pentru a decide dacă ar trebui sau nu să avanseze.

Declarații:

- Nu ați întâmpinat niciodată dificultăți financiare grave.
- Nu v-ați simțit niciodată vinovat pentru că sunteți cine sunteți.
- Vă trăiți viața la maximum și simțiți că totul este posibil pentru dumneavoastră.
- Simțiți că limba și cultura dumneavoastră sunt respectate acolo unde locuiți.
- Simțiți că opinia dumneavoastră este întotdeauna importantă și valabilă pentru ceilalți.
- Nu vă este teamă că ați putea fi oprit de poliție.
- Aveți o comunitate de oameni care vă cunoaște bine și vă sprijină dacă aveți nevoie de ajutor.
- Nu v-ați simțit niciodată discriminat din cauza originii dumneavoastră.
- Nu v-ați simțit niciodată discriminat din cauza genului dumneavoastră.
- Nu v-ați simțit niciodată discriminat din cauza sexualității dumneavoastră.
- Aveți o viață interesantă și sunteți optimist cu privire la viitorul dumneavoastră.
- Nu vă este teamă că puteți fi hărțuiți de străini.
- Nu vă este teamă că puteți fi hărțuit de cineva la locul de muncă.
- Puteți studia și urma orice carieră alegeți.
- Aveți o carieră de succes.
- Sunteți bine acceptat în familie și în rândul prietenilor.
- Nu vă este frică să vă țineți partenerul de mână în public.
- Vă simțiți liber să vă îndrăgostiți de oricine, indiferent de sex sau origine.
- Nu vă este frică pentru viitorul copiilor dumneavoastră.
- Părinții dumneavoastră nu s-au îndoit niciodată de dumneavoastră sau de alegerile făcute de dumneavoastră în viață.
- Nu vă este frică de violență în relația voastră.
- Adăugați propria declarație





Aceste declarații sunt simple sugestii. Puteți oricând să le adaptați pentru atelierul dvs.

La sfârșitul jocului toți participanții vor fi situați în diferite părți ale sălii creând un fel de „scară umană” de la cei mai privilegiați la cei mai puțin privilegiați (în funcție de deciziile lor subiective).

Interogarea: 40 min

În această parte a activității, fiecare participant va trebui să-și descrie personajul și rolul în fața celorlalți, explicându-și sentimentele din timpul activității, dificultățile și concluziile.

Inițiați o discuție cu toată lumea. Stimulați participanții să-și pună întrebări unii altora și să facă schimburi de idei.

Inițiați o discuție cu următoarele întrebări ajutătoare:

- Cum v-ați simțit? Înaintând? Stând pe loc?
- Când v-ați putut deplasa? Când nu ați putut?
- Cu ce fel de discriminări v-ați confruntat?
- Ați beneficiat de privilegii? De ce fel de privilegii v-ați bucurat?
- Ați fost surprins de ceva?
- Credeți că vă bucurați de aceste privilegii în propria dumneavoastră viață? De care? De care nu vă bucurați?
- Ce înseamnă să ai un privilegiu?
- Cât de conștient sunteți de aceste privilegii?

Concluzie: 10 min

Mulțumiți-le cursanților dumneavoastră pentru participare și lăsați-i să reflecteze puțin la cât de important este să conștientizeze propriile privilegii și cât de important este să fie conștienți de faptul că nu toată lumea se bucură de aceste privilegii și că unii oameni se confruntă cu discriminări în fiecare zi.

[Adaptat după: SCI International, 2019]

ACTIVITATEA 2: GESTIONAREA COMENTARIILOR NEGATIVE ȘI A BULLYINGULUI LA ȘCOALĂ

Metodă: discuție în grupuri mici, urmată de o discuție în grup extins

Materiale: documente cu scenarii

Împărțiți participanții în grupuri mici și oferiți fiecărui grup un scenariu diferit de discutat. Cereți-le apoi cursanților să vină cu cel puțin două răspunsuri pe care profesorul / psihologul / directorul școlii le-ar putea avea la fiecare comentariu sau comportament. Puneți-i să-și prezinte scenariul și răspunsurile propuse în fața grupului extins.

Scenarii:

- Sunteți profesor de liceu. Cum ați răspunde la următorul comentariu făcut de un alt membru al personalului școlii, Jane: „Oh, ce scârbos, m-am dus la baie și am văzut-o pe una dintre



elevii mei sărutând o altă fată... a fost de-a dreptul dezgustător . Nu-mi vine să cred ce fac copiii în zilele noastre. Dacă aş avea de ales, nu aş preda niciodată la o clasă în care se află o elevă lesbiană sau un elev homosexual. Pur și simplu nu pot accepta acest lucru. ”

- Sunteți profesor de liceu. În pauza de masă vă dați seama că v-ați uitat telefonul într-una dintre sălile de clasă. Vă întoarceți în acea sală și vedeți un elev care împinge o fată în perete, țipă la ea și îi spune „lesbiană”. Fata plânge și încearcă să se apere.
- Un elev vă abordează și vă spune că dorește să se prezinte în fața clasei folosind un alt nume și pronume diferite.

Cum ați răspunde?

- Sunteți psihologul școlii. Într-o zi, un elev vine să vă ceară sprijinul: „Unii dintre colegii mei de clasă mă tot hărțuiesc pentru că au văzut câteva discuții despre mine și un băiat, iar acum știu că sunt gay. M-au numit „poponar” și mi-au spus că merit să mor pentru că îmi plac băieții. Nu știu ce să fac. Mi-e frică și nu mă simt în siguranță aici. ” Cum ați răspunde?





SESIUNEA 4: Promovarea diversității și a unui mediu școlar incluziv

Obiective

- Să aducem în prim plan conceptele de incluziune și educație incluzivă.
- Să înțelegem riscurile la care se expun elevii LGBTQI.
- Să creăm spațiul necesar pentru achiziția de cunoștințe, atitudini și resurse în scopul dezvoltării unei școli incluzive față de LGBTQI.
- Să reflectăm asupra și să înțelegem diversele tipuri de experiențe personale ale persoanelor LGBTQI în relație cu genul și sexualitatea lor.

Obiective educaționale

- La finalizarea acestui modul, cursanții ar trebui:
- Să poată recunoaște și să găsească modalități de dezvoltare a unui mediu școlar incluziv față de persoanele LGBTQI.
- Să poată identifica bullyingul anti- LGBTQI și politicile școlare capabile să îl combată.
- Să fie inspirați să depună eforturi în această direcție.

Activitate	Durată (minute)
Activitatea 1: Modelul GEEC (GALE)	60
Activitatea 2: Biblioteca vie LGBTQI	60
Total	120

ACTIVITATEA 1: MODELUL GEEC (60 MIN)

Metode: prezentare, muncă individuală, discuție în grup extins

Materiale: prezentare multimedia, materiale tipărite

Începeți cu o prezentare multimedia a matricei GEEC (GALE, 2018) (15 min):

Obiective, mediu, educație, îngrijire

Pentru a promova incluziunea și siguranța în școli pentru elevii LGBTQI „GEEC” este un acronim care provine de la Goals, Environment, Education and Care (Obiective, Mediu, Educație și Îngrijire). Acestea sunt cele patru puncte pe care trebuie să le luăm în considerare pentru a crea o politică bună de siguranță școlară. Matricea GEEC este un instrument util care poate fi folosit de profesori pentru a înțelege mai bine cum funcționează o politică școlară adecvată sau diversitatea sexuală și cum pot să o promoveze și să o pună în aplicare.



Pentru a face acest lucru, personalul școlii și școala, în general, trebuie să știe care este situația tuturor elevilor din instituție. Școala ar trebui să ia în considerare provocările cu care se confruntă elevii LGBTQI și faptul că, uneori, mediul școlar nu este suficient de sigur pentru aceștia. Pornind de aici, școala ar trebui apoi să formuleze obiective specifice pentru a îmbunătăți situația.

Cel de-al doilea punct vital este mediul. Fiecare școală trebuie să aibă reguli și o politică anti-bullying menită în principal să prevină bullyingul la școală. Această politică poate include modalități de a crea un mediu de învățare sigur în clasă și de a dezvolta, în general, un mediu școlar cald și tolerant. Acest lucru se poate realiza discutând subiectul și regulile cu elevii și făcându-i să înțeleagă care sunt problemele. Este foarte important ca toți membrii personalului școlii să aibă o înțelegere comună asupra bullyingului și asupra gestionării acestuia.

Elevii și profesorii ar trebui să fie bine informați și educați cu privire la ce înseamnă un comportament social adecvat. Profesorii pot fi instruiți de experți sau de alți colegi deja instruiți. Scopul aici este acela de a-i face pe profesori să-și înțeleagă propriile părtiniri personale și stereotipurile cu care operează uneori. Este important de văzut dacă reușesc să înțeleagă ce este heteronormativitatea și cum să o evite prin schimbarea curriculei ascunse. De asemenea, școala poate integra lecții de la alte discipline pentru a realiza o abordare diferită, orizontală.

Al patrulea punct vital este îngrijirea elevilor. Fiecare școală ar trebui să creeze un sistem care să sprijine elevii care se confruntă cu provocări. Aceste provocări pot fi diferite - dificultăți de învățare, probleme acasă, probleme cu alți elevi, probleme de comportament și dificultăți de comunicare. Elevii LGBTQI, în special, se pot confrunta cu o varietate de provocări, cum ar fi dificultatea de a se integra în mediul lor din cauza neacceptării identității lor de către alți studenți sau profesori, ridiculizarea și bullyingul. Acest lucru le poate afecta grav sănătatea mintală și performanțele școlare, ducând uneori la abandonuri școlare sau la tentative de sinucidere. Din acest motiv, școlile trebuie să fie conștiente de acest lucru și să ia măsuri adecvate pentru a sprijini elevii LGBTQI. Un exemplu de bună practică în acest sens, în unele țări și școli este clubul Gender & Sexuality Alliance, care este format din elevi și încearcă să creeze un spațiu sigur pentru persoanele LGBTQI și să îmbunătățească climatul școlar și curricula.

Evident, fiecare elev trebuie să se simtă susținut la școală. Uneori, studenții homofobi ar putea avea nevoie de sprijin mai mult decât oricine altcineva, din cauza problemelor lor de comportament, care sunt adesea determinate de lipsa de empatie, de nevoia extremă de a ceda presiunii colegilor și de abilitățile lor inadecvate de a se descurca. Aceste probleme nu doar că generează conflicte și nesiguranță în școală, dar vor limita, de asemenea, și performanțele sociale și profesionale ale elevilor homofobi după absolvire. La urma urmei, acești tineri nu s-au născut homofobi, ei au devenit astfel. Motivele pentru care acești elevi se comportă astfel pot fi foarte diferite. Prin urmare, depunerea unor eforturi active cu ei este extrem de importantă pentru dezvoltarea lor și comportamentul lor ulterior.

Studiul individual: (15 min)

Distribuiți câte o listă de verificare pentru fiecare participant. Acordați-le tuturor aproximativ 15 minute de muncă individuală. Participanții ar trebui să citească întreaga listă de verificare și să decidă dacă acțiunile de acolo sunt legate de „Obiective”, „Mediu”, „Educație” sau „Îngrijire”. Cereți participanților să gândească puțin în avans și să înceapă pregătirea pentru activitățile care vor fi susținute în a doua zi a instruirii. Marcați acțiunile care au fost deja implementate (sau sunt în curs de implementare) la școala la care lucrează participantul.



	Recomandare	Pilon al modelului GEEC (a se lăsa necompletat în documentul printat înmănat cursantului)
1	Profesorii și personalul școlii din comunitatea LGBTQI pot să-și recunoască în siguranță orientarea sexuală față de alți colegi. Școala promovează tratamentul egal al tuturor angajaților și asigură protecția profesorilor LGBTQI în cazurile de discriminare împotriva LGBTQI.	Mediu
2	Stimularea vizibilității aliatului LGBTQI („consilierul pe probleme de diversitate”), astfel încât studenții LGBTQI să poată veni să vorbească cu dumneavoastră, să caute sprijin. Fiți un aliat nu numai cu vorba, ci și cu fapta.	Îngrijire
3	Ar trebui să fiți atent la și să țineți cont de limbajul folosit. Încercați să utilizați un limbaj neutru din punct de vedere al genului, non-heteronormativ și care promovează diversitatea.	Mediu
4	Stimulați și promovați incluziunea în clasă prin dezvoltarea unor reguli și rutine incluzive. În acest fel, elevii pot învăța coduri clare și modalități de comportare respectuoasă și tolerantă.	Mediu
5	Încercați să păstrați date despre incidentele de bullying LGBTQI. Școala trebuie să aibă astfel de informații pentru a le monitoriza și pentru a urmări progresul școlii în ceea ce privește incluziunea și siguranța mediului.	Obiective
6	Stimulați și încurajați formarea de diverse tipuri de cluburi și coalitii ale elevilor pentru diversitate în școală, precum alianțele de gen-sexualitate.	Mediu
7	Promovați întotdeauna diversitatea și vizibilitatea persoanelor LGBTQI în școală. Aceasta este o modalitate bună de a le face să se simtă siguranță, binevenite și susținute.	Mediu
8	Studenții LGBTQI pot depune plângeri și pot raporta cazuri de discriminare în orice moment și acesta este dreptul lor. Procedurile de reclamație sunt suficient de clare și asigură un mod transparent de luare a deciziilor.	Îngrijire
9	Informați-i pe elevi cu privire la politicile și liniile directoare anti-bullying din școală. Oferiți informații clare despre ceea ce pot face elevii care au trecut prin experiențe de bullying.	Educație
10	Indicați elevilor resursele legate de diversitatea sexuală (cărți, filme, lecții, prelegeri, postere, jocuri, discuții TED)	Educație
11	Luăți în considerare nevoile familiilor curcubeu, discutați cu ele despre cum ar dori să fie prezentate altor părinți, de exemplu. Încurajați vizibilitatea acestor familii în școală.	Mediu
12	Implicați-vă elevii în conversații și discuții în care sunt chestionate stereotipurile, opiniile și așteptările heteronormative.	Educație
13	Angajați-vă în discuții cu alți colegi din personalul școlii și directorul pentru a afla ce gândesc ei despre orientarea sexuală și identitatea de gen și cum ar aborda incidentele LGBTQI. Împărtășiți cunoștințele	Îngrijire



	dumneavoastră și experiență individuală.	
14	Școala are ghiduri și politici stricte și clare pentru un comportament social respectabil și pentru toleranță. Gândiți-vă cum ați putea aborda atitudinile intolerante dintr-o perspectivă pedagogică.	Mediu
15	Există obiective clare atunci când vine vorba de a face persoanele LGBTQI să se simtă mai acceptate și că sunt susținute de ceilalți.	Obiective
16	Școala le asigură profesorilor traininguri specifice despre cum să favorizeze și să promoveze diversitatea sexuală și cum să combată în mod adecvat discriminările și bullyingul anti-LGBTQI.	Educație
17	Creați o curriculumă incluzivă utilizând exemple incluzive în clasă și oferiți reprezentări pozitive ale persoanelor LGBTQI din lume. Încercați să vă gândiți la activități noi pe care le puteți încorpora în curriculumă, pe această temă, astfel încât toată lumea să se simtă susținută și binevenită.	Educație
18	Oferim și acordăm sprijin emoțional pentru elevii care se simt excluși și nesiguri cu privire la locul și modul în care se încadrează în școală sau în societate. Le vorbim cu inima și mintea deschise, cu sensibilitate și le spunem că sentimentele lor sunt justificate.	Îngrijire
19	Avem unele informații și resurse utile pentru studenții LGBTQ pe teme precum recunoașterea publică a orientării lor sexuale, gestionarea discriminării și a respingerii și relațiile sexuale sigure.	Educație
20	Insultele homofobe și sexiste nu sunt binevenite în școală și încercăm să le oprim. Elevilor nu ar trebui să li se permită să utilizeze niciun termen și niciun cuvânt derogator referitor la persoanele LGBTQI.	Mediu

Alocați 10 minute pentru o discuție de grup pe tema răspunsurilor corecte.

Rugați-i pe participanți să prezinte exemple din munca lor (dacă este posibil) pentru a ilustra modul în care sunt implementate unele dintre acțiunile de mai sus (20 de minute).





ACTIVITATEA 2: BIBLIOTECA VIE LGBTQI (60 MIN)

Dimensiune limitată a grupurilor: Nu mai mult de 5 ascultători în același timp pentru fiecare „carte” (dimensiunea grupului depinde de numărul de „cărți”)

Durată: Depinde de numărul de „cărți” și de numărul de întrebări (vezi mai jos). Activitatea ar trebui să se desfășoare într-o atmosferă relaxată, de conversație (în mod ideal).

Materiale: Mese și scaune (o masă pentru fiecare „carte”), clopoțel (opțional), etichete pentru „cărți”, eventual cartonașe cu nume pentru „bibliotecari” sau vizitatori.

„Cărțile” ar putea fi voluntari din comunitatea LGBTQI care nu au nicio problemă în a-și spune poveștile participanților. Ei ar trebui să provină din medii diverse și să împărtășească povești diferite, cum ar fi recunoașterea publică a orientării sexuale, cum este să fii LGBTQI la școală, experiențe de bullying etc. Dacă voluntarii nu pot participa la sesiune personal, ei își pot trimite poveștile în versiune scrisă și anonimă, iar moderatorul le poate prezenta ca pe niște cazuri. Apoi, participanții le pot adresa întrebări facilitatorilor și pot discuta experiențele prezentate, împreună.

Introducere: 10 min

Înainte de sosirea participanților, aveți grijă să creați o atmosferă în care oamenii care vor juca rolul „cărților” să se poată întâlni, să se poată cunoaște unii pe alții, dacă nu s-au întâlnit deja.

- Întâmpinați participanții.
- Explicați ideea și structura acestei activități:
- Care este ideea din spatele “cărților”
- Unde sunt cărțile, ce titluri poartă
- Subliniați faptul că este important ca “bibliotecarii” să respecte pronumele fiecărei “cărți”

Cum se va face schimbarea grupurilor, cât de des se va face această schimbare și cât timp va petrece fiecare grup cu fiecare „carte”.

Câți oameni se pot alătura unei cărți în același timp.

Activitatea principală: 40 ~

Fiecare „carte” stă la o masă diferită din cameră. Fiecare grup alege „cartea” la care vrea să meargă, iar când sună clopotul, grupurile se ridică și merg la o „carte” pe care încă nu au „citit-o”. „Cărțile” sunt libere să-și spună poveștile după cum doresc. Unele pot începe cu o poveste autobiografică din trecutul lor îndepărtat, altele pot împărtăși doar informații de bază despre ele însele, iar apoi pot intra în detalii.

Este important să respectăm modul în care fiecare vrea să-și împărtășească povestea și să lăsăm „cărțile” să vorbească.

La urma urmei, fiecare poveste este unică și merită respect și apreciere.

Încercați să ascultați cu atenție și cu inimile deschise. Dacă doriți să puneți întrebări, faceți-o politicos și respectuos față de fiecare carte.

Nu uitați că unele „cărți” pot alege să nu răspundă la unele întrebări dacă nu vor să o facă.



Funded by the rights, Equality and Citizenship (REC) Programme of the European Union



Durata unei runde poate fi ajustată în funcție de numărul de participanți / „cărți”.

În funcție de durata acestei activități, este important să luați în considerare posibilitatea de a le acorda „cărților” unele pauze și timp pentru relaxare (poate fi epuizant să îți spui povestea de mai multe ori la rând).

Concluzii: 10 min

Mulțumiți tuturor pentru participare.

La sfârșit, alocați puțin timp pentru a discuta cu „cărțile”, pentru a vedea cum a decurs sesiunea pentru ele, pentru a afla dacă au existat probleme sau pur și simplu pentru a afla cum se simte fiecare „carte”.

Sugestii:

- Cum putem găsi „cărți”: am avut un oarecare succes când am întrebat unele organizații dacă există cineva care ar dori să facă acest lucru. Ar putea fi vorba de oameni din comunitatea LGBTQI care cunosc deja organizația sau anumiți prieteni.
- Locul de desfășurare: ar putea fi oriunde, dar pentru a crea un mediu sigur și prietenos, acesta ar putea fi o cafenea sau un bar, dacă este suficientă liniște pentru asta, sau ar putea fi, pur și simplu, o sală liniștită. Ar fi drăguț să le oferim „cărților” băuturi gratuite.
- Etichetele pentru „cărți” pot conține numele, un scurt abstract (câteva informații interesante despre „carte”, un titlu mai lung și limbile vorbite.)
- Așezați etichetele pe masa „cărții” respective.

[Adaptat după: SCI International, 2019]



Funded by the rights, Equality
and Citizenship (REC) Programme
of the European Union



Sesiunea 5: Cadrul legislativ național de prevenire a bullyingului și de încurajare a diversității în școli; evaluarea politicilor actuale din școli (în ce măsură fac ele școala un loc sigur pentru elevii LGBTQI) prin aplicarea Ghidului pentru Școli dezvoltat de partenerii CHOICE

Obiective

- Să îmbunătățim cunoștințele participanților cu privire la cadrul legislativ național pentru prevenirea bullyingului în școli și la politicile existente;
- Să creștem gradul de conștientizare cu privire la bullyingul bazat pe identitate și să descoperim mai multe despre formele sale comune;
- Să conectăm politica cu practica prin dezvoltarea abilităților de evaluare a politicilor școlare anti-bullying existente și prin elaborarea de sugestii pentru îmbunătățirea acestora într-un mod care să le facă incluzive pentru elevii LGBTQI.

Rezultate educaționale

- Participanții vor putea să analizeze politicile existente în școlile lor, să verifice dacă acestea consolidează standardele naționale anti-discriminare și anti-bullying și în ce măsură satisfac ele nevoile elevilor LGBTQI.
- Ei vor fi capabili să identifice bullyingul bazat pe identitate și să propună modalități de combatere a acestuia.
- Participanții vor fi familiarizați cu Ghidul pentru Școli al proiectului CHOICE și vor învăța cum să urmeze unii pași practici pentru a face politicile anti-bullying din școlile lor mai eficiente în prevenirea bullyingului anti-LGBTQI.

Activitate	Durată (minute)
Activitatea 1: Cadrul legislativ național și politicile de prevenire a bullyingului anti-LGBTQI	30
Activitatea 2: Îndrumări pentru școli în introducerea unor politici anti-bullying/ de diversitate, care să fie incluzive față de problemele LGBTQI.	90
Total	120

ACTIVITATEA 1: CADRUL LEGISLATIV NAȚIONAL ȘI POLITICILE DE PREVENIRE A BULLYINGULUI ANTI-LGBTQI (40 MIN)

Metode: discuții în grup extins, , prezentare

Materiale: prezentare multimedia, documente printate

Începeți cu o discuție pe marginea cadrului legislativ național pentru prevenirea bullyingului și, în special, a bullyingului bazat pe identitate.



Funded by the rights, Equality and Citizenship (REC) Programme of the European Union



Întrebări ajutătoare:

- Ce legi au legătură cu prevenirea bullyingului la școală, mai ales a bullyingului bazat pe identitate? (Prezentați o definiție a bullyingului bazat pe identitate dacă participanții nu sunt familiarizați cu acest concept).
- Există un mecanism la nivel național pentru prevenirea și combaterea bullyingului în școli? Care sunt persoanele vizate? Care este rolul autorităților școlare?
- Care sunt pașii de urmat pentru introducerea unei politici școlare de diversitate și anti-bullying? Cine este implicat? Cine autorizează o astfel de politică? Cine monitorizează implementarea sa?

Discuția va contura imaginea completă a legilor și politicilor naționale care se referă la diversitatea în școli și la politicile anti-bullying. Se va clarifica, de asemenea, și rolul autorităților școlare și nivelul lor de independență în autorizarea unei politici de diversitate care să depășească standardele impuse de lege.

Facilitatorul ar trebui să pregătească în avans o scurtă prezentare a elementelor cheie ale cadrului legislativ național și ale mecanismului național de prevenire și combatere a bullyingului în școli (acolo unde un astfel de mecanism există). Această prezentare va conține mai multe detalii, dacă participanții dau dovadă de o lipsă de cunoștințe legate de legile și politicile discutate. Dacă nivelul de cunoștințe este suficient de ridicat, prezentarea poate fi afișată pe scurt la încheierea discuției.

ACTIVITATEA 2: ÎNDRUMĂRI PENTRU ȘCOLI LA INTRODUCEREA UNOR POLITICI ANTI-BULLYING/ DE DIVERSITATE, CARE SĂ FIE INCLUZIVE FAȚĂ DE PROBLEMELE LGBTQI

Metode: prezentare, lucru în grupuri mici

Materiale: documente printate, prezentare multimedia

Pregătiți o prezentare multimedia pe tema Ghidului pentru Școli, dezvoltat de proiectul CHOICE. Aceasta ar trebui să aibă o durată de 20-30 de minute și să acopere elementele principale ale Ghidului.

Discutați despre definiția bullyingului acceptată pe scară largă în toate școlile din țară. Acoperă această definiție bullyingul bazat pe identitate? Bullyingul bazat pe identitate se află la intersecția dintre bullying și prejudecată. El este definit ca orice formă de bullying generat de caracteristicile considerate ca fiind parte a identității unei persoane sau a grupului său identitar perceput, precum rasa, religia, dizabilitățile, statutul de imigrant, orientarea sexuală, identitatea de gen, aspectul fizic, caracteristicile sexuale etc. Deoarece bullyingul bazat pe identitate atacă ceea ce este în esență un elev - o parte esențială a identității sale - el poate fi deosebit de nociv. El are impact, nu doar asupra elevului atacat, ci și asupra tuturor celor aflați în jurul său, care se identifică în același mod și care se tem că ar putea fi următoarea țintă. De asemenea, el afectează și restul comunității școlare, deoarece transmite un mesaj care spune că identitatea oricărei persoane ar putea fi o țintă justificată.

Când discutați acest lucru cu tinerii, este important să subliniați faptul că bullyingul se întâmplă din cauza prejudecăților agresorului și nu din cauza identității victimei. Elevii care sunt victime ale bullyingului bazat pe identitate trebuie ajutați să înțeleagă că nu este vina lor. O persoană nu este agresată deoarece este de etnie romă sau pentru că face parte din comunitatea LGBTQI sau cu



pentru că are dizabilități fizice. Acea persoană este agresată din cauza prejudecăților agresorului față de grupul identitar din care face parte victima.

Bullyingul bazat pe identitate poate lua mai multe forme; poate fi verbal, cibernetic sau poate fi asociat cu excluderea elevului agresat din activitățile de echipă. Poate lua chiar forma unei agresiuni fizice, cum ar fi lovirea, împingerea etc. Iată câteva exemple obișnuite:

- Stigmatizarea unui elev cu dizabilități;
- Tachinarea unui adolescent supraponderal din cauza corpului său;
- Folosirea unui limbaj homofob față de elevii care se identifică drept homosexuali, lesbiene sau bisexuali;
- Excluderea unui tânăr deoarece nu respectă normele de gen;
- Trimiterea unui mesaj text cu o insultă rasială;
- A vorbi într-un mod denigrator despre sexualitatea unei tinere rom (slut-shaming).

Principalele abordări pentru combaterea bullyingului bazat pe identitate sunt:

- Creșterea sensibilității personalului școlii față de el, astfel încât fiecare caz de bullying bazat pe identitate să fie observat și combătut;
- Folosirea diverselor oportunități din timpul orelor și al activităților extra-școlare pentru a-i învăța pe elevi despre identitate și părtinire și pentru a-i ajuta să-și dezvolte abilitățile de a-și combate propriile prejudecăți;
- Împuternicirea elevilor să acționeze ca aliați și nu ca spectatori pasivi.

După prezentare, alocați 5-10 minute pentru întrebări și răspunsuri.

Munca în grupuri mici: Dezvoltarea unei politici școlare anti-bullying/ de diversitate care să fie incluzivă față de LGBTQI.

Puneți la dispoziția participanților fișe care includ un șablon pentru Politică Școlară Anti-Bullying recomandată de proiectul CHOICE. Împărțiți participanții în grupuri mici de câte 4-5 persoane și lăsați-i să lucreze în aceste grupuri mici timp de 40 minute. Participanții ar trebui să completeze șablonul primit, pentru a crea un model de politică anti-bullying pentru o școală reală (ar trebui să-i aparțină uneia dintre școlile care și-au trimis personalul să participe la atelier). În timp ce dezvoltă acest model, fiecare grup ar trebui să se gândească și la următoarele întrebări:

- Cine ar trebui să fie implicat în procesul de elaborare a unei astfel de politici în școala mea?
- Cine ar trebui să ia inițiativa pentru începerea procesului (directorul, profesorii, elevii sau părinții) și de ce?
- Cine ar trebui să aprobe politica înainte de a fi implementată?
- Cum se va realiza monitorizarea implementării?
- Cine ar trebui să se ocupe de monitorizare?
- Cine este responsabil cu actualizarea politicii și cu comunicarea modificărilor făcute, către elevi și părinți?

Fiecare grup va numi 1-2 raportori care vor prezenta rezultatele muncii lor în fața întregului grup (20 de minute).





Încheiați discuția comentând politicile pe care le-au elaborat participanții. Felicități-i pentru munca depusă. Dați-le câteva sfaturi care vor ajuta la integrarea fără probleme a politicii de diversitate / anti-bullying în viața școlară. (10 minute)



Funded by the rights, Equality
and Citizenship (REC) Programme
of the European Union



DOCUMENT DE LUCRU: MODEL DE POLITICĂ ȘCOLARĂ ANTI-BULLYING

(Departamentul de Educație din Irlanda, 2013)

În conformitate cu cerințele legislației naționale anti-discriminare (Citați aici denumirea specifică și anul de publicare a legii anti-discriminare aflate în vigoare din țara dvs.), consiliul de administrație al școlii... .. (nume) a adoptat următoarea politica anti-bullying, în cadrul codului general de conduită al școlii. Această politică respectă pe deplin cerințele politicilor naționale de combatere a bullyingului (Citați aici legea sau regulamentul exact, adoptat în țara dvs., dacă există vreunul).

Consiliul de administrație al școlii recunoaște gravitatea bullyingului și impactul negativ pe care acesta îl poate avea asupra vieții elevilor și, prin urmare, se angajează pe deplin să respecte următoarele principii cheie ale celor mai bune practici în prevenirea și combaterea comportamentului agresiv:

O cultură pozitivă și un climat școlar pozitiv, în care se apreciază diferențele și diversitatea și care se bazează pe incluziune, încurajează elevii să dezvăluie și să discute incidentele de bullying într-un mediu sigur și promovează relațiile respectuoase în întreaga comunitate școlară;

- Leadership eficient;
- O abordare unitară la nivel de școală;
- O înțelegere comună a ceea ce este bullyingul și a impactului acestuia;

Implementarea unor strategii de educare și prevenție (inclusiv măsuri de creștere a nivelului de conștientizare) prin care se consolidează empatia, respectul și rezistența în rândul elevilor, se combat în mod explicit problemele de bullying cibernetic și bullying bazat pe identitate, cu precădere bullyingul homofob și transfob.

- Supraveghere și monitorizare eficientă a elevilor;
- Sprijin pentru personal;

Înregistrarea, investigarea și urmărirea constantă a actelor de bullying (inclusiv utilizarea strategiilor de intervenție stabilite); și

Evaluarea continuă a eficacității politicii anti-bullying.

Definiția bullyingului adoptată de școală (Aici pot fi aplicate definițiile acceptate la nivel național. Totuși revizuiți aceste definiții și asigurați-vă că includ bullyingul bazat pe identitate, care este adesea trecut cu vederea în țările noastre).

Bullyingul este un comportament negativ nedorit, verbal, psihologic sau fizic, realizat de o persoană sau un grup împotriva unei alte persoane (sau împotriva mai multor persoane), care se repetă de-a lungul timpului. Următoarele tipuri de comportament abuziv sunt incluse în definiția bullyingului:

excluderea deliberată, bârfa rău intenționată și alte forme de bullying relațional, cibernetic,

bullyingul bazat pe identitate, precum cel homofob, cel rasist, bullyingul îndreptat împotriva romilor / musulmanilor sau bullyingul îndreptat împotriva persoanelor cu dizabilități sau cu nevoi educaționale speciale (Olweus, D., 1993).

Incidentele izolate de comportament negativ, sau cele care se întâmplă o singură dată, inclusiv trimiterea unui mesaj text ofensator sau supărător ori transmiterea altor mesaje private, nu se încadrează în definiția bullyingului și trebuie tratate, după caz, în conformitate cu codul de conduită aplicabil în cadrul școlii.



Totuși, în contextul acestei politici, postarea publică, o singură dată, a unui mesaj, a unei imagini sau a unei declarații ofensatoare ori supărătoare pe un site de socializare sau pe alt forum public unde acel mesaj, acea imagine sau declarație poate fi vizualizat(ă) și / sau repetat(ă) de către alte persoane, va fi privită ca un act de bullying.

Comportamentele negative care nu corespund acestei definiții a bullyingului, vor fi tratate în conformitate cu codul de conduită al școlii.

Aici se pot adăuga informații suplimentare despre diferitele tipuri de bullying, dacă este cazul.

Organul școlar (comitetul) relevant însărcinat cu investigarea și combaterea bullyingului este următorul: (descrieți, aici, care este structura specifică care se ocupă de combaterea bullyingului; cum este ea constituită; cine sunt membrii săi)

Strategiile de educație și prevenție (inclusiv strategii destinate în mod special combaterii bullyingului cibernetic și bullyingului bazat pe identitate, incluzând mai ales bullyingul homofob și transfob), care vor fi utilizate de școală, sunt următoarele: (enumerați și descrieți pe scurt strategiile școlare de prevenție și de combatere a tipurilor de bullying menționate, inclusiv strategiile de creștere a nivelului de conștientizare, de sprijinire a victimelor și de lucru cu făptașii).

Procedurile școlii de investigare, urmărire și înregistrare a actelor de bullying și strategiile de intervenție stabilite, utilizate de școală pentru tratarea cazurilor de bullying, sunt următoarele (descrieți aici procedura anti-bullying specifică școlii):

Programul de sprijin al școlii pentru lucrul cu elevii afectați de bullying este următorul (descrieți pe scurt programul / structura de sprijin existent(ă) în cadrul școlii dvs.):

Supravegherea și monitorizarea elevilor

Consiliul de administrație al școlii..... confirmă faptul că sunt în vigoare politici și practici adecvate de supraveghere și monitorizare, atât pentru a preveni, cât și pentru a combate actele de bullying și pentru a facilita intervenția timpurie acolo unde este posibil.

Prevenirea hărțuirii

Consiliul de administrație al școlii..... confirmă faptul că, în conformitate cu obligațiile care îi revin în temeiul legislației naționale privind egalitatea, va lua toate măsurile rezonabile pentru a preveni hărțuirea sexuală a elevilor sau a personalului ori hărțuirea elevilor sau a personalului din oricare dintre cele zece motive specificate, mai exact identitatea de gen, starea civilă, statutul familial, orientarea sexuală, caracteristicile sexuale, convingerile politice sau religioase, vârsta, dizabilitățile, rasa și originea națională ori etnică.

Această politică a fost adoptată de consiliul de administrație al școlii [data].

Această politică a fost pusă la dispoziția personalului școlii, publicată pe site-ul școlii (sau acolo unde nu există un site, ea este ușor accesibilă în alt fel, pentru părinți și elevi, la cerere) și i-a fost furnizată asociației părinților (acolo unde există una).

Această politică și implementarea sa vor fi revizuite de conducerea școlii în fiecare an școlar. O notificare scrisă cu privire la finalizarea revizuirii va fi pusă la dispoziția personalului școlii, publicată pe site-ul școlii (sau acolo unde nu există un site, ea va fi ușor accesibilă în alt fel, pentru părinți și elevi, la cerere) și va fi furnizată către asociația părinților (acolo unde există una).



Semnat: _____
(Președintele Consiliului Școlii)

Semnat: _____
(Directorul Școlii)

Data: _____

Data: _____

Data următoarei revizii: _____



Funded by the rights, Equality
and Citizenship (REC) Programme
of the European Union



Sesiunea 6: Crearea unui spațiu sigur și a unui mediu incluziv în sala de clasă

Obiectiv

- Obținerea unui angajament personal din partea fiecărui participant, pentru a se angaja în acțiuni specifice în cadrul școlilor lor, după finalizarea trainingului, cu scopul de a îmbunătăți politicile existente anti-bullying și de a face aceste școli sigure pentru elevii LGBTQI.

Rezultate educaționale

- Participanții vor fi motivați să acționeze după finalizarea trainingului, să mențină interesul activ, să aibă un plan personal de participare la îmbunătățirea nivelului de siguranță din mediul școlar în care lucrează, pentru studenții LGBTQI.

Activitate	Durată (minute)
Activitatea 1: Rolul meu ca educator în crearea unui mediu sigur pentru elevii LGBTQI;	40
Activitatea 2: Lista de sarcini a profesorului pentru crearea unui spațiu sigur și incluziv în sala de clasă	35
Activitatea 3: Crearea și distribuirea unui plan de acțiune	35
Total	120

ACTIVITATEA 1: ROLUL MEU CA EDUCATOR ÎN CREAREA UNUI MEDIU SIGUR PENTRU ELEVII LGBTQI? (40 MIN)

Începeți prin a afișa o listă cu declarațiile sugerate și inițiați discuții pe marginea lor, în grupul extins (30 de minute).

- Profesorii au responsabilitatea de a reacționa atunci când întâlnesc incidente homofobe sau transfobe de bullying.
- Profesorii ar trebui să se concentreze în principal pe calitatea lecțiilor lor și să evite abordarea problemelor „controversate” (precum diversitatea sexuală) atunci când apar.
- Combaterea bullyingului anti-LGBTQI este aceeași ca și în cazul oricărui alt tip de bullying.
- Bullyingul anti-LGBTQI poate fi combătut numai dacă există o politică anti-bullying în școală.
- Este mai benefic pentru victimele bullyingului anti-LGBTQI să își asume chiar ele responsabilitatea de a reacționa la astfel de agresioni, astfel încât să devină treptat tot mai sigure pe ele.
- Bătăușii trebuie pedepsiți astfel încât să nu-și mai repete acțiunile.
- Școlile au responsabilitatea de a integra tinerii trans și intersex prin crearea unor spații neutre din punct de vedere al genului.



- Este responsabilitatea tinerilor trans să se adapteze la mediul existent.
 - Profesorii ar trebui să i se adreseze unui elev trans folosind numele cu care se autoidentifică.
 - Profesorii trebuie să se adreseze tuturor elevilor folosind numele din documentele lor legale.

(Puteți modifica sau adăuga alte afirmații) Permiteți purtarea unor discuții aprofundate în care fiecare participant este încurajat să-și prezinte opinia.

Activitate de încheiere: (10 min)

A fi profesor înseamnă mult mai mult decât a preda și a umple un vas gol cu cunoștințe. Este la fel de important să inoculați și valori, iar acest lucru s-ar putea face servindu-le drept exemplu elevilor. În fiecare zi există numeroase momente pedagogice care se petrec în interiorul „educației formale” (numite „Curricula ascunsă”) și care, chiar dacă trec neobservate, îi educă pe copiii într-un anumit sens. Inacțiunea este în sine o acțiune. În plus, profesorii au responsabilitatea de a avea grijă de siguranța copiilor și prin aceasta, ne referim la protecția împotriva oricărui tip de vătămare, inclusiv a traumelor psihologice. A nu ne ocupa de problemele „controversate”, precum diversitatea sexuală și de gen, transmite mesajul că aceste chestiuni reprezintă un tabu și astfel se perpetuează homofobia, bifobia și transfobia. Adesea, există un nor gri care înconjoară aceste probleme. Din acest motiv, combaterea bullyingului anti-LGBTQI ar putea fi mai grea decât combaterea altor tipuri de bullying. În plus, așteptarea ca victimele bullyingului anti-LGBTQI să se apere și să se protejeze singure este o ironie, tocmai cauza acelorași norme nerostite care le răpesc victimelor această putere. Victimelor bullyingului anti-LGBTQI trebuie mai degrabă să li se ofere structuri de sprijin și un mecanism de raportare anonimă. Mai mult, agresorii trebuie să primească și ei îngrijiri din partea sistemului și trebuie tratați cu respect. Ei trebuie să fie monitorizați pentru a li se descoperi propriile nevoi psihologice și, desigur, trebuie să fie educați cu privire la consecințele acțiunilor lor. Trebuie să menținem o tactică de ne-învinuire dar, în același timp, trebuie să ne asigurăm că eliminăm posibilitatea ca bullyingul anti-LGBTQI să se repete.

Oferiți exemple din contextul național, care demonstrează modul în care declarațiile de mai sus sunt puse în aplicare. Oferiți câteva exemple de bune practici în sprijinirea elevilor LGBTQI (și a altor victime ale bullyingului anti-LGBTQI care sunt percepute a fi LGBTQI).

ACTIVITATEA 2: LISTA DE SARCINI A PROFESORULUI PENTRU CREAREA UNUI SPAȚIU SIGUR ȘI INCLUZIV ÎN SALA DE CLASĂ (35 MIN)

Metodă: discuție, prezentare

Materiala: flipchart, prezentare, document printat cu lista de sarcini, document printat cu strategii pentru un mediu de învățare incluziv

Crearea unui spațiu sigur în sala de clasă este esențială pentru bunăstarea elevilor și vitală pentru procesul de învățare. Este posibil ca unii elevi să nu se simtă în siguranță la școală. Dacă au dificultăți și se simt nesiguri, este puțin probabil ca ei să aibă capacitatea mentală de a se concentra asupra studiilor. Mediile de învățare care oferă susținere sunt cele care îi ajută pe elevi să se dezvolte și să devină adulți responsabili, siguri și rezistenți.



Funded by the rights, Equality and Citizenship (REC) Programme of the European Union



Activitatea: Rugați participanții să se gândească la ceea ce fac deja pentru a crea un mediu sigur pentru elevii lor iar apoi, inițiați o discuție deschisă. Notați pe un flipchart lucrurile pe care participanții le fac deja. Începeți o discuție despre ce s-ar putea face mai bine sau în mod diferit. Notați sugestiile pe un alt flipchart.

Arătați participanților prezentarea cu lista de sarcini:

Lista de sarcini a profesorului pentru crearea unui mediu sigur în sala de clasă (document printat)

- **Cum să stabilim conexiuni?**

Primul pas spre transformarea sălii de clasă într-un spațiu sigur este acela de a vă cunoaște elevii, comunitățile și mediile din care provin, precum și nevoile lor. Studiile arată că formarea acestor legături și impresii pozitive în relația cu elevii, îi poate motiva pe copii să obțină rezultate bune la școală. De aceea este foarte important să-i faceți pe elevi să se simtă auziți, văzuți și înțeleși. Crearea acestor relații poate aduce cu sine o perspectivă pozitivă asupra educației și poate transforma ziua unui elev contribuind la generarea un spațiu sigur în sala clasă.

Ați putea folosi o diagramă de verificare, care să-i ajute pe elevi să își evalueze propriile sentimente. De asemenea, o astfel de diagramă v-ar oferi o idee mai bună cu privire la cât de pregătiți sunt să învețe și să participe la oră. Poate fi extrem de dificil pentru ei să se deschidă în fața unui adult, cu privire la dificultățile întâmpinate, la bullying sau la problemele pe care le au acasă. Așadar, odată ce ați stabilit că aveți un interes personal în a asigura bunăstarea elevilor dumneavoastră, vor exista mai multe șanse ca ei să aibă încredere în dumneavoastră și să apeleze la dumneavoastră în caz de nevoie.

- **Cum să vă transformați clasa într-un spațiu sigur?**

Scrierea unor povești, desenele, pictura și distracția nu numai că oferă o modalitate creativă de învățare pentru elevi, ci promovează și un sentiment de conexiune. Când copiii / elevii simt că își pot împărtăși operele de artă într-o sală de clasă, sunt mai încrezători și se simt mai confortabil. Acest lucru creează spații sigure în sălile de clasă și reprezintă o modalitate bună pentru elevi de a crea conexiuni unii cu alții, pe baza intereselor pe care le au.

Stimularea creativității este vitală pentru o bună sănătate mintală și pentru reducerea anxietății. Este o bună modalitate de conectare și de auto-exprimare .

- **Un mediu primitiv**

Pentru unii elevi, poate părea rigid și steril să stea așezați în bancă toată ziua. Luați în considerare utilizarea unor zone alternative de așezare, cum ar fi tabureții, pernele sau chiar podeaua. Crearea unui mediu confortabil din punct de vedere fizic îi poate face pe elevi mai motivați și mai atenți. Folosiți diferite resurse precum Pinterest și Instagram pentru a descoperi noi modalități de a vă face clasa mai dinamică și mai interesantă din punct de vedere vizual. Căutați metode și instrumente non-formale pe care le puteți folosi în clasă pentru a vă educa elevii. De asemenea, puteți ieși afară dacă vremea este frumoasă, pentru a învăța despre natură. Conexiunea cu natura este esențială pentru eliminarea stresului, a anxietății și a furiei.



Uneori, crearea unui spațiu sigur în clasă poate fi o mare provocare. Fiecare pas și efort este important pentru crearea unui mediu mai bun și mai sigur pentru studenții dumneavoastră, în care aceștia să se simtă conectați și acceptați.

Care sunt modalitățile dumneavoastră de a crea un spațiu sigur în sala de clasă?

[Bazat pe: PikMyKid School Safety Company, 2018]



STRATEGII PENTRU UN MEDIU DE ÎNVĂȚARE INCLUZIV (DOCUMENT PRINTAT)

(Universitatea de Stat din Iowa, Centrul pentru Excelență în Învățare și Predare n.d.)

Examinați-vă presupunerile

Este foarte frecvent ca instructorii să presupună că elevii provin din același mediu ca ei, dar acest lucru nu este neapărat adevărat. Vă surprindeți adresându-vă studenților dumneavoastră ca și cum toți ar avea aceeași religie, aceeași orientare sexuală sau ar proveni din aceeași clasa economică din care proveniți și dumneavoastră? Încercați să evitați astfel de presupuneri.

Învățați și folosiți numele elevilor.

Chiar și în clasele numeroase, puteți începe cu câteva nume iar apoi, puteți merge mai departe. Anunțați-i cel puțin pe elevi că faceți un efort pentru a realiza acest lucru.

Folosiți un limbaj incluziv.

De exemplu, evitați să folosiți pronume masculine, atât pentru băieți cât și pentru fete. Când folosiți expresii idiomatice americane, explicați-le astfel încât, cei care nu sunt vorbitori nativi de engleză, să le poată înțelege.

Folosiți exemple multiple și diverse.



Funded by the rights, Equality
and Citizenship (REC) Programme
of the European Union



Exemplele multiple sporesc probabilitatea ca elevii să se poată regăsi în cel puțin unul dintre ele. Aveți grijă să includeți exemple care se adresează ambelor sexe și care sunt înțelese indiferent de cultură.

Stabiliți reguli de bază pentru interacțiuni.

Astfel, vă veți asigura că și ceilalți elevi sunt incluzivi și respectuoși. Pentru a genera un grad maxim de respectare a acestor reguli, puteți implica studenții în procesul de stabilire a acestora. Va trebui totuși să aplicați regulile de bază și să-i corectați pe elevi pentru eventualele comentarii ocazionale non-incluzive sau lipsite de respect.

Examinați curricula.

Există anumite perspective care sunt omise în mod sistematic din materialele dumneavoastră de curs (de exemplu, un curs despre familie axat exclusiv pe familiile tradiționale, sau un curs despre politica publică ce ignoră problemele rasiale)? Neglijarea unor aspecte implică o judecată de valoare, care poate înstrăina anumite grupuri de elevi.

Corectitudinea este cheia

Este crucial să fiți perceput ca fiind corect, atât în ceea ce privește notarea, cât și în ceea ce privește implementarea politicilor de curs, mai ales în cazul cursurilor cu mai multe secțiuni. Percepția de incorectitudine poate induce sentimentul de neputință învățată, care este extrem de demotivantă pentru elevi.

Fiți atent la semnalele de abilități reduse

În eforturile lor de a-i ajuta pe elevi, unii instructori transmit mesaje mixte (spre exemplu, „Sigur, sunt fericit să vă ajut cu asta, știu că fetele au probleme cu matematica”). Aceste indicii încurajează atribuțiile axate pe cauze permanente, incontrolabile, care diminuează auto-eficiența elevilor. În schimb, este mai productiv să vă concentrați asupra cauzelor controlabile, cum ar fi efortul.

Asigurați condiții pentru elevii cu dizabilități

Instructorii sunt obligați prin lege să ofere condiții rezonabile pentru elevii cu dizabilități documentate.

Nu le cereți oamenilor să vorbească în numele unui grup întreg

Elevii cu identități subreprezentate afirmă adesea că, fie se simt invizibili în clasă, fie simt că ies în evidență ca o bubă în frunte, fiind tratați ca membri-simbol ai grupului lor. Acest sentiment devine și mai acut atunci când sunt tratați ca purtători de cuvânt ai întregului grup, lucru care poate avea efecte asupra performanțelor lor.

Adoptați comportamente incluzive în sala de clasă.

În calitate de educatori, nu ne dorim să excludem în mod intenționat pe nimeni din experiența educațională. Totuși, mulți cercetători raportează unele mici comportamente inconștiente - „micro-agresivități” - pe care anumite grupuri de elevi le experimentează în mod repetat. Spre exemplu, femeile raportează că instructorii tind să le întrerupă mai des decât îi întrerup pe bărbați, să le ignore mai des, să le solicite mai rar să intervină, să le pună mai multe întrebări bazate pe memorie și mai puține întrebări analitice, să le recunoască contribuțiile mai rar și să se bazeze mai rar pe



Funded by the rights, Equality and Citizenship (REC) Programme of the European Union



răspunsurile lor (Hall , 1982). Aceste micro-agresiuni se adună și au un efect extrem de descurajant asupra elevilor.

Încheiați sesiunea cu o discuție deschisă, vorbiți despre dificultățile întâmpinate la crearea unui spațiu sigur în sala de clasă și luați în discuție idei pentru un mediu școlar incluziv.

ACTIVITATEA 3: CREAREA ȘI DISTRIBUIREA UNUI PLAN DE ACȚIUNE (45 MINUTE)

Metodă: Muncă individuală, exercițiu de auto-reflecție

Materiale: hârtie goală pentru scris, fișe cu întrebări orientative, muzică de fundal

Această activitate îi va ajuta pe participanți să se concentreze asupra angajamentelor lor personale de acțiune după încheierea trainingului, urmând un model structurat - o listă de întrebări îndrumătoare.

Explicați sarcina: fiecare participant va primi un birou imaginar de scris - cu un computer pe el și cu sertare. Fiecare parte a desenului va conține întrebări referitoare la angajamentele personale privind prevenirea și combaterea bullyingului anti-LGBTQI în școli și transferul de cunoștințe pe această temă, către alți profesori / personalul școlii. Participanții vor avea la dispoziție 30 de minute pentru a se gândi și a scrie ce vor face în următoarele șase luni și, pentru a se gândi, ce alte informații și abilități trebuie să dobândească pentru a-și pune în aplicare planurile. Rugați-i pe cursanți să își scrie ideile conform chestionarului de mai jos.

Întrebări îndrumătoare

Pe masă: Ce intenționez să fac în viața mea de zi cu zi în legătură cu prevenirea și combaterea bullyingului anti-LGBTQI? Cine sunt aliații mei? Care vor fi obstacolele / barierele ce vor trebui depășite? Care sunt primii pași care trebuie făcuți în următoarele 6 luni?

Computer: Ce informații mai trebuie să caut sau de ce abilități am nevoie pentru a transfera cunoștințele mele legate de prevenirea și combaterea bullyingului anti-LGBTQI, altor profesori și personalului școlii? De ce ajutor am nevoie (materiale, resurse)?

Placa de deasupra computerului: Planurile mele referitoare la prevenirea și combaterea bullyingului anti-LGBTQI în sistemul educațional? Ce și când intenționez să fac cu ele? Ce autorități ar trebui abordate? Ce oportunități există pentru combaterea problemei la un nivel superior?

Sertarul 1 și 2: Care sunt planurile mele legate de prevenirea și combaterea bullyingului anti-LGBTQI în școala mea? Ce acțiuni specifice trebuie să întreprind în următoarele 6 luni? Cine sunt aliații mei? Cum îi voi implica? Cine sunt oamenii care ar putea ridica obiecții? Cum să abordez aceste obiecții? Ce oportunități specifice există în următoarele 6 luni pentru a implica toate părțile interesate din comunitatea școlară în combaterea bullyingului anti-LGBTQI într-un mod sistematic?

Împărtășirea: (20 min)

Prima rundă de feedback: Invitați grupul să revină în cerc. Explicați participanților: Revenim în cerc. Imaginați-vă că acesta este cercul nostru de sprijin. Acum vă rugăm să transmiteți planul dumneavoastră de angajamente persoanei care stă la stânga dumneavoastră. Sarcina persoanei care primește planul este aceea de a nota comentarii, sugestii, ce altceva ar putea face sau cum ar



Funded by the rights, Equality and Citizenship (REC) Programme of the European Union



putea face aceste lucruri. De asemenea, puteți scrie cuvinte de susținere și dorințe. Rolul feedbackului este acela de a sprijini persoana căreia i-l adresați. Aveți 5 minute pentru asta.

A doua rundă feedback: Trimiteți biroul cu angajamente către o altă persoană din stânga dumneavoastră. Rolul dumneavoastră este același cu cel al persoanei care a scris feedbackul în timpul primei runde de suport. Participanții vor avea la dispoziție 5 minute pentru a doua rundă de feedback.

Schimbul de idei în grup extins: Înainte de a începe schimbul de idei, permiteți participanților să citească și să se gândească la comentariile colegilor lor timp de 5 minute. Apoi cereți cursanților să spună cum se simt la sfârșitul acestei activități (energizați, preocupat sau înspăimântați, nesiguri că vor reuși să schimbe ceva acțiunile lor personale). Rugați-i pe ceilalți să ofere feedback la afirmațiile fiecărui participant. Dacă cineva se simte nesigur, ceilalți ar trebui să exerseze oferirea de sprijin verbal și încurajare și furnizarea unor sugestii care să indice cum se poate depăși această frică.

Sfaturi pentru facilitatori: Aceasta este ultima parte a seminarului, deși este una foarte importantă. Acesta este momentul în care oamenii pot reflecta puțin la ceea ce au învățat și la ce pot folosi în viața și munca lor de zi cu zi. Prin urmare, este foarte important să nu omiteți această parte și să le acordați cursanților suficient timp să se gândească la ceea ce ar putea face odată ce revin la munca lor.

SESIUNEA 7: Încheiere— pașii următori; Evaluarea gradului de satisfacție în urma trainingului; evaluarea noilor cunoștințe, aptitudini, atitudini (evaluare post-training)

Obiective

Să obținem opiniile participanților cu privire la calitatea instruirii (atât evaluarea formativă, cât și evaluarea sumativă);

Să verificăm nivelul de cunoștințe la sfârșitul trainingului și să-l comparăm cu rezultatele evaluării pre-training, utilizând același chestionar;

Să încheiem seminarul de instruire și să explicăm pașii următori și sprijinul pe care partenerii CHOICE îl vor oferi unui număr de două școli pilot pentru introducerea / actualizarea politicilor de diversitate și anti-bullying

Rezultate educaționale

Participanților li se oferă oportunitatea de a evalua atelierul de instruire și, de asemenea, de a efectua o auto-evaluare a cunoștințelor pe care le-au dobândit în ceea ce privește identitățile și problemele LGBTQI;

Participanții sunt familiarizați cu următorii pași în implementarea proiectului CHOICE și cu sprijinul pe care partenerul național CHOICE îl va putea oferi școlii lor pe termen lung, în ceea ce privește prevenirea și combaterea bullyingului anti-LGBTQI.

Activitate	Durată
-------------------	---------------



Funded by the rights, Equality and Citizenship (REC) Programme of the European Union



	(minute)
Activitatea 1: Evaluarea post-training a cunoștințelor și evaluarea formativă a trainingului	45
Activitatea 3: Discutarea pașilor următori, încheiere și evaluare emoțională	60
Total	105

ACTIVITATEA 1: EVALUAREA POST-TRAINING A CUNOȘTIȚELOR, EVALUAREA FORMATIVĂ ȘI SUMATIVĂ A ATELIERULUI DE PREGĂTIRE (45 MIN)

Metode: muncă individuală, exercițiu de auto-reflecție, discuții în grup extins

Materiale: fișe printate cu chestionare.

Deschideți această sesiune subliniind cât de important este pentru dumneavoastră să primiți feedback și să puteți îmbunătăți trainingurile oferite pe viitor. Rugați participanții să evalueze instruirea cu cea mai mare sinceritate. Această evaluare este împărțită în două părți. Evaluarea post-training a cunoștințelor și partea formativă (chestionarul de evaluare formativă) care se referă la aspectele practice ale instruirii.

Distribuiți chestionarul de evaluare post-training. Alocați 15-20 de minute pentru completare, apoi invitați participanții să revină în cerc și să spună ce schimbări au observat în nivelul lor de cunoaștere și înțelegere a identităților și problemelor LGBTQI. Întrebați dacă participanții și-au schimbat și atitudinea față de problemele care au fost abordate în cadrul trainingului.

Rugați-i, de asemenea, să comenteze și aspectul formativ al trainingului. Cereți-le tuturor să spună câteva cuvinte; nimeni nu ar trebui trecut cu vederea în cadrul acestui exercițiu de schimb de idei.

ACTIVITATEA 2: DISCUTAREA PAȘILOR URMĂTORI, ÎNCHEIERE ȘI EVALUARE EMOȚIONALĂ (60 MIN)

Informați participanții cu privire la activitățile viitoare din proiectul CHOICE și discutați modalitățile de participare. Spuneți-le despre sprijinul pe care partenerul național CHOICE îl va oferi unui număr de 4 școli pilot din țară, pentru introducerea sau îmbunătățirea politicii lor anti-bullying / de diversitate, astfel încât să fie incluzivă față de LGBTQI.

Furnizați participanților o listă a organizațiilor și resurselor LGBTQI care există în țară și care pot fi folosite pentru măsuri ulterioare legate de problemele LGBTQI în școli.

Evaluare emoțională: (30 min)

Puneți un borcan în centrul sălii. Invitați fiecare participant să scrie pe un post-it răspunsul la următoarea întrebare: „S-a schimbat ceva la mine în timpul atelierului? În ce fel?” Apoi cereți fiecărui participant să-și pună bilețelul în borcan. Împreună cu participanții, citiți toate răspunsurile, iar apoi invitați cursanții să facă evaluarea emoțională.



Invitați participanții să se așeze în cerc, față în față. Începeți prin a menționa timpul productiv petrecut împreună în ultima zi și jumătate. „Am avut ocazia să dobândim noi cunoștințe, să reflectăm asupra propriilor noastre atitudini, să analizăm mediile școlare și pe noi înșine, să învățăm unii de la alții. Avem aici ceva ce simbolizează ceva ce luăm de astăzi cu noi. Vă rugăm să spuneți câte 1-2 propoziții fiecare cu privire la sentimentele, gândurile și ideile cu care plecați de la acest training”. Cereți-le oamenilor să vorbească deschis în fața grupului. Evaluarea emoțională ajută la exprimarea emoțiilor și la reflectarea asupra experienței trăite. Din acest motiv, ea trebuie să se facă într-un mediu sigur, care să le permită oamenilor să reflecteze deschis, fără a-și întrerupe reflecțiile și fără a simți nevoia de a le justifica.

Când un participant vorbește, ceilalți ar trebui să fie rugați să asculte fără să întrerupă și fără să emită judecăți cu privire la ceea ce aud. Este important să nu ratați pe nimeni în cadrul acestui exercițiu. Așadar, nu uitați să vă adresați personal oamenilor care rămân tăcuți și să-i rugați să împărtășească lucrurile cu care pleacă de la acest training.

Moderatorii le mulțumesc apoi participanților pentru deschidere, colaborare și contribuție și, de asemenea, își împărtășesc propriile lor reflecții.

Alternativ, puteți folosi un ghem. Le puteți cere participanților să se ridice în picioare și să arunce ghemul de la o persoană la alta în cadrul cercului, odată ce au luat cuvântul și și-au exprimat evaluarea lor emoțională. În acest fel, toată lumea va fi conectată cu ceilalți cursanți, deoarece toți vor ține același fir. La sfârșitul exercițiului, facilitatorul poate afirma că firul simbolizează rețeaua de profesori și alți angajați ai școlilor, cu gândiri similare, care s-au angajat deja să facă eforturi pentru combaterea și eliminarea bullyingului anti-LGBTQI din țară.

Încheierea atelierului: Mulțumiți tuturor pentru munca intensă depusă în timpul trainingului, pentru împărtășirea experiențelor lor personale, a cunoștințelor și atitudinilor lor, pentru contribuțiile lor, precum și pentru motivația de a crea un mediu școlar mai sigur.





ANEXE

Anexa 1: Chestionar de Evaluare Pre-Training

Vă rugăm să completați următoarele întrebări astfel încât să reflecte opiniile dumneavoastră cât mai exact cu putință și răspundeți la întrebările factuale, conform cunoștințelor dumneavoastră. Nu există răspunsuri „corecte” sau „greșite”. Răspunsurile dumneavoastră vor fi anonime și nu vă vor fi niciodată atribuite în mod personal. După ce ați completat acest chestionar, vă rugăm să îl băgați în plicul furnizat și să îl returnați trainerului.

Instrucțiuni: Vă rugăm să treceți un ‘x’ în căsuță în dreptul răspunsului ales sau să vă scrieți răspunsul în spațiul gri furnizat, după caz.





DATE DEMOGRAFICE

1. Vârsta mea este:

- 18-30 31-50 51-64 65 și peste

2. Identitatea mea de gen este (opțional):

- Femeie Bărbat

altele, vă rugăm specificați: _____+++_____

3. Orientarea mea sexuală este (opțional):

- asexual bisexual
 heterosexual homosexual

altele, vă rugăm specificați: _____+++ +_____

4. Funcția mea la școală este:

- profesor
 director
 psiholog școlar
 alt profesionist în cadrul școlii (vă rugăm specificați)

_____++++

_____++++

5. Care au fost principalele motive pentru care ați decis să participați la acest training ?

Puteți alege mai mult de unul

- Pentru a-mi îmbunătăți aptitudinile sau cunoștințele.
 Directorul școlii mi-a cerut să particip
 Mi-ar putea fi util pe viitor.
 Eram interesat de acest subiect.
 Am făcut ceea ce trebuia.
 Altele, vă rugăm specificați:

_____++++

++++_____

_____++++

ATITUDINI - APTITUDINI - CUNOȘTINȚE

6. Cât este de probabil să interveniți dacă vedeți un comportament stigmatizant sau discriminatoriu față de un elev LGBTQI la locul dumneavoastră de muncă?

- foarte probabil cel mai probabil
 destul de probabil
 nu foarte probabil Nu știu

7. Cât este de probabil să întrebați despre orientarea sexuală, identitatea de gen și/sau caracteristicile sexuale ale unui elev care v-a împărtășit un incident de bullying căruia i-a fost victimă?

- foarte probabil cel mai probabil
 destul de probabil
 nu foarte probabil Nu știu

8. Unde v-ați plasa în ceea ce privește atitudinea dumneavoastră față persoanele LGBTQI ?

incluziv							negativ		
1	2	3	4	5	6	7	8	9	10
<input type="checkbox"/>	<input type="checkbox"/>	<input type="checkbox"/>	<input type="checkbox"/>	<input type="checkbox"/>	<input type="checkbox"/>	<input type="checkbox"/>	<input type="checkbox"/>	<input type="checkbox"/>	<input type="checkbox"/>

Sunteți de acord cu afirmațiile de mai jos? (010-012):

9. "În general, în școala mea, elevii LGBTQI sunt tratați la fel ca orice alți elevi."

- acord ferm acord
 nici acord nici dezacord
 dezacord dezacord ferm

10. "Este dificil să vorbesc despre orientarea sexuală, identitatea de gen și/sau caracteristicile sexuale în școala mea."

- acord ferm acord
 nici acord nici dezacord
 dezacord dezacord ferm



11. " Cred că perspectiva LGBTQI ar trebui să facă parte integrantă din curricula educațională a profesorilor ."

- acord ferm acord
 nici acord nici dezacord
 dezacord dezacord ferm

12. Cât de des folosiți un limbaj neutru (de exemplu: „partener” în loc de „iubit / iubită” și „părinte” în loc de „mamă / tată” etc.) atunci când vă întrebați elevii despre viața lor amoroasă sau despre relațiile de familie?

- foarte des
 des
 destul de des
 nu foarte des
 deloc des

Sunteți de acord cu afirmațiile de mai jos? (014-016):

13. " Aș vrea ca toți elevii și colegii mei să știe că îmi pasă de nevoile specifice ale elevilor LGBTQI ."

- acord ferm acord
 nici acord nici dezacord
 dezacord dezacord ferm

14. " Nu văd cum faptul că știu că un elev/ o elevă este lesbiană, gay, bisexual, trans sau intersex mi-ar putea afecta rolul la locul de muncă ."

- acord ferm acord
 nici acord nici dezacord
 dezacord dezacord ferm

15. "Cred că este mai bine ca elevii să nu dezvăluie informații legate de orientarea lor sexuală, identitatea lor de gen și/sau caracteristicile lor sexuale ."

- acord ferm acord
 nici acord nici dezacord
 dezacord dezacord ferm

16. Știu că am avut experiențe profesionale semnificative

cu	Da	Nu	Nu știu
Eleve lesbiene	<input type="checkbox"/>	<input type="checkbox"/>	<input type="checkbox"/>
Elevi gay	<input type="checkbox"/>	<input type="checkbox"/>	<input type="checkbox"/>
Elevi bisexuali	<input type="checkbox"/>	<input type="checkbox"/>	<input type="checkbox"/>
Elevi trans	<input type="checkbox"/>	<input type="checkbox"/>	<input type="checkbox"/>
Elevi intersex	<input type="checkbox"/>	<input type="checkbox"/>	<input type="checkbox"/>

17. Sunteți de acord cu afirmația: „Dacă aș putea decide singur, m-aș simți confortabil să schimb mediul școlar în care lucrez, pentru a fi mai primitor pentru persoanele LGBTQI.”

- acord ferm acord
 nici acord nici dezacord
 dezacord dezacord ferm

18. Termenii „orientare sexuală”, „identitate de gen” și „caracteristici sexuale” sunt:

- sinonime, deoarece toți se referă la un set specific de caracteristici aparținând unei persoane
 diferiți, și nu sunt neapărat legați de sau nu afectează / implică neapărat o anumită dezvoltare specifică a celorlalți
 diferiți, dar sunt înrudiți și fiecare implică în mod necesar rezultate conforme în dezvoltarea celorlalți

19. "În acest moment al dezvoltării mele profesionale, simt că am competențele și aptitudinile necesare pentru a-i ajuta pe elevii LGBTQI să se simtă acceptați la școală."

- acord ferm acord
 nici acord nici dezacord
 dezacord dezacord ferm

20. Folosirea unui limbaj neutru (precum: „partener” în loc de „iubit / iubită”, „părinte” în loc de „mamă / tată” etc.):

- poate crea confuzii, deoarece s-ar putea să nu fie foarte clar la cine se referă profesorul
 nu este necesară pentru majoritatea oamenilor, deci elevul ar trebui să clarifice lucrurile atunci când profesorul folosește termenul greșit sau când presupune că se aplică o situație standard
 este unul dintre lucrurile pe care un profesor le poate face pentru a crea un mediu incluziv



21. Când vorbesc cu elevi transgender, profesorii ar trebui:

- să li se adreseze cu numele lor legal, pentru că acesta este rolul profesorului
- să cunoască atât numele legal al unui astfel de elev, cât și numele pe care acel elev și l-a ales și să-l întrebe pe elevul respectiv, care dintre aceste nume ar dori să fie folosit în public
- să li se adreseze cu numele pe care elevii și le-au ales

22. Termenii „gay” și „MSM (bărbați-care-fac-sex-cu-bărbați)” sunt:

- diferiți, deoarece „MSM” se referă la un comportament sexual care nu implică neapărat faptul că persoana respectivă se identifică drept homosexual sau bisexual
- sinonime, dar „gay” este mai bine cunoscut și în afara comunității LGBTQI, în timp ce „MSM” este mai puțin cunoscut
- sinonime, dar termenul „gay” poate fi folosit și pentru femei, în timp ce MSM se referă în mod specific la un comportament între bărbați

23. Intersecționalitate. Când vorbim despre persoanele LGBTQ, acest concept evidențiază dezavantajele sociale și diverși factori, alții decât faptul că sunt persoane LGBTQ cu care aceste persoane se pot confrunta:

- adevărat
- fals
- Nu știu

24. Faptul că cineva are un corp intersex:

- nu devine în mod obligatoriu evident, este posibil ca unii oameni intersex să nu afle niciodată acest lucru
- va deveni evident cu siguranță în stadiul prenatal sau cel târziu la naștere, de îndată ce devine clar vizibil pentru personalul medical
- va deveni evident cu siguranță, dar acest lucru se poate întâmpla în momente diferite ale vieții: la naștere, în copilărie, la pubertate sau chiar la maturitate

25. “Maria este o femeie trans”:

- Maria se identifică drept bărbat: identitatea ei de gen este feminină.
- Maria se identifică drept femeie: identitatea ei de gen este feminină. Totuși, la naștere, sexul său atribuit a fost masculin.
- Maria are atât caracteristici sexuale masculine, cât și feminine, dar a ales să se identifice ca femeie

Vă mulțumim foarte mult pentru completarea acestui chestionar. Acum, vă rugăm să introduceți chestionarul în plic și să îl înmânați trainerului

20. Folosirea unui limbaj neutru (precum: „partener” în loc de „soț” și „soție”, „părinte” în loc de „mamă / tată” etc.).
(de la 1 = inutil la 5 = foarte util)

<input type="checkbox"/> poate crea confuzii, deoarece s-ar putea să nu fie foarte clar la cine se referă profesorul	1	2	3	4	5
<input type="checkbox"/> nu este necesară pentru majoritatea oamenilor, deci elevii ar trebui să clarifice întotdeauna termenii profesorii folosesc termenii pe care îi cunosc	<input type="checkbox"/>	<input type="checkbox"/>	<input type="checkbox"/>	<input type="checkbox"/>	<input type="checkbox"/>
<input type="checkbox"/> Studiile de caz	<input type="checkbox"/>	<input type="checkbox"/>	<input type="checkbox"/>	<input type="checkbox"/>	<input type="checkbox"/>
<input type="checkbox"/> Jocul de roluri	<input type="checkbox"/>	<input type="checkbox"/>	<input type="checkbox"/>	<input type="checkbox"/>	<input type="checkbox"/>
<input type="checkbox"/> Prelegerile	<input type="checkbox"/>	<input type="checkbox"/>	<input type="checkbox"/>	<input type="checkbox"/>	<input type="checkbox"/>
<input type="checkbox"/> crea un mediu incluziv	<input type="checkbox"/>	<input type="checkbox"/>	<input type="checkbox"/>	<input type="checkbox"/>	<input type="checkbox"/>
21. Că	<input type="checkbox"/>	<input type="checkbox"/>	<input type="checkbox"/>	<input type="checkbox"/>	<input type="checkbox"/>
<input type="checkbox"/> s	<input type="checkbox"/>	<input type="checkbox"/>	<input type="checkbox"/>	<input type="checkbox"/>	<input type="checkbox"/>

22. Cunoștințe în domeniul subiectului/activității

<input type="checkbox"/>	1	2	3	4	5
<input type="checkbox"/>	<input type="checkbox"/>	<input type="checkbox"/>	<input type="checkbox"/>	<input type="checkbox"/>	<input type="checkbox"/>

23. Intersecționalitate. Când vorbim despre persoanele LGBTQ, acest concept evidențiază dezavantajele sociale și diverși factori, alții decât faptul că sunt persoane LGBTQ cu care aceste persoane se pot confrunta:

<input type="checkbox"/> Sală/locație	<input type="checkbox"/>	<input type="checkbox"/>	<input type="checkbox"/>	<input type="checkbox"/>	<input type="checkbox"/>
<input type="checkbox"/> adevărat	<input type="checkbox"/>	<input type="checkbox"/>	<input type="checkbox"/>	<input type="checkbox"/>	<input type="checkbox"/>
<input type="checkbox"/> Conveniența locației	<input type="checkbox"/>	<input type="checkbox"/>	<input type="checkbox"/>	<input type="checkbox"/>	<input type="checkbox"/>

24. Faptul că cineva are un corp intersex:

<input type="checkbox"/> este posibil	<input type="checkbox"/>	<input type="checkbox"/>	<input type="checkbox"/>	<input type="checkbox"/>	<input type="checkbox"/>
<input type="checkbox"/> este posibil	<input type="checkbox"/>	<input type="checkbox"/>	<input type="checkbox"/>	<input type="checkbox"/>	<input type="checkbox"/>

25. "Maria este o femeie trans":

Maria se identifică drept bărbat: identitatea ei de gen este feminină.

Maria se identifică drept femeie: identitatea ei de gen este feminină. Totuși, la naștere, sexul său atribuit a fost masculin.

Maria are atât caracteristici sexuale masculine, cât și feminine, dar a ales să se identifice ca femeie

25. Cât de relevante au fost următoarele părți/unități ale trainingului în ceea ce privește utilitatea lor viitoare în munca dumneavoastră (de la 1 = complet irelevante la 5 = foarte relevante)

	Inainte	Dupa	1	2	3	4	5
Sesiunea 1. Introducere, reguli de bază, concepte și termeni	<input type="checkbox"/>	<input type="checkbox"/>	<input type="checkbox"/>	<input type="checkbox"/>	<input type="checkbox"/>	<input type="checkbox"/>	<input type="checkbox"/>
Sesiunea 2. Explorarea propriilor noastre atitudini	<input type="checkbox"/>	<input type="checkbox"/>	<input type="checkbox"/>	<input type="checkbox"/>	<input type="checkbox"/>	<input type="checkbox"/>	<input type="checkbox"/>
Sesiunea 3. Identități LGBTQI	<input type="checkbox"/>	<input type="checkbox"/>	<input type="checkbox"/>	<input type="checkbox"/>	<input type="checkbox"/>	<input type="checkbox"/>	<input type="checkbox"/>
Sesiunea 4. Școala incluzivă	<input type="checkbox"/>	<input type="checkbox"/>	<input type="checkbox"/>	<input type="checkbox"/>	<input type="checkbox"/>	<input type="checkbox"/>	<input type="checkbox"/>

26. Vă rugăm să vă evaluați nivelul de cunoștințe după acest training

27. Cât de bine vă simțiți după acest training?

<input type="checkbox"/>	1	2	3	4	5
<input type="checkbox"/>	<input type="checkbox"/>	<input type="checkbox"/>	<input type="checkbox"/>	<input type="checkbox"/>	<input type="checkbox"/>

28. Cum sperați să vă schimbați activitatea practică în urma acestui training?

<input type="checkbox"/>	1	2	3	4	5
<input type="checkbox"/>	<input type="checkbox"/>	<input type="checkbox"/>	<input type="checkbox"/>	<input type="checkbox"/>	<input type="checkbox"/>

29. Dacă aveți vreun comentariu, vă rugăm să îl faceți aici:

a) 29a. Cum vi s-a părut conținutul acestui training? Să vă dezvoltati propria conștientizare asupra discriminării și stigmatizării cu care se confruntă persoanele LGBTQ la școala:

b) comentarii privind relevanța trainingului:

c) comentarii privind conținutul trainingului:

d) 30. Cum vi s-a părut structura trainingului?

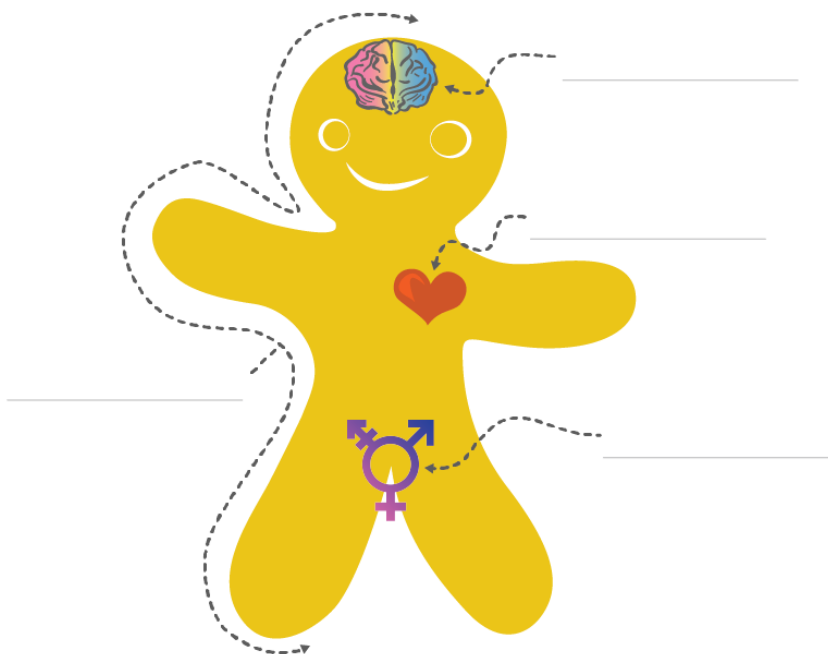
Vă mulțumim că ați completat acest chestionar

<input type="checkbox"/>	<input type="checkbox"/>	<input type="checkbox"/>	<input type="checkbox"/>	<input type="checkbox"/>	<input type="checkbox"/>	<input type="checkbox"/>	<input type="checkbox"/>
<input type="checkbox"/>	<input type="checkbox"/>	<input type="checkbox"/>	<input type="checkbox"/>	<input type="checkbox"/>	<input type="checkbox"/>	<input type="checkbox"/>	<input type="checkbox"/>

Anexa 3: The Genderbread person (fișă de lucru)

Materialele pot fi descărcate folosind următorul link: <https://www.genderbread.org/>

The Genderbread Person_{v4}



☉ means a lack of what's on the right side



☉ → _____

☉ → _____



☉ → _____

☉ → _____



☉ → _____

☉ → _____



☉ → _____

☉ → _____



☉ → _____

☉ → _____

Genderbread Person Version 4 created and uncopyrighted 2017 by Sam Killermann

For a bigger bite, read more at www.genderbread.org



Funded by the rights, Equality and Citizenship (REC) Programme of the European Union



Anexa 4: Glosar

CONCEPTE DE BAZĂ

orientarea sexuală: Atracția emoțională și/sau sexuală față de alte persoane

Identitatea de gen: Modul personal și intern în care o persoană își percepe genul sau lipsa unui gen. În acest caz, termenul de gen se referă la totalitatea rolurilor, comportamentelor, normelor și caracteristicilor pe care fiecare societate, cultură și / sau clasă dintr-o anumită perioadă istorică le desemnează ca fiind „tipice” pentru bărbați sau femei (pe baza modelului binar de gen. Poate coincide cu sexul atribuit la naștere sau nu.)

Expresia de gen: Modurile în care o persoană exprimă comportamente și caracteristici de gen (precum masculinitatea, feminitatea sau altele), față de ceilalți. Caracteristici precum tunsorile, îmbrăcămintea, modul în care o persoană vorbește și se mișcă pot reprezenta o expresie a genului. Trăim într-o societate în care se așteaptă și se impune ca exprimarea de gen să coincidă cu identitatea de gen a unei persoane; se așteaptă ca un bărbat să aibă o expresie de gen masculină, iar o femeie una feminină. Din acest motiv, persoanele care nu se conformează acestui model simplist, sunt tratate într-un mod fobic sau plin de ură de către societate.

Caracteristici sexuale: Caracteristicile sexuale includ caracteristicile principale și secundare ale sexului. Printre caracteristicile principale se numără organele de reproducere interne și externe, cromozomii și hormonii, iar printre cele secundare se numără masa musculară, părul corporal, dezvoltarea sânilor și altele.

ACRONIMUL LGBTQI+

Lesbiană: O persoană care se identifică drept femeie și simte atracție emoțională, romantică și / sau sexuală față de persoanele de același sex.

Gay: O persoană care se identifică drept bărbat și simte atracție romantică și / sau sexuală pentru persoane de același sex. În Grecia, termenul “gay” este utilizat în principal de bărbați, dar există și unele femei care folosesc acest termen pentru a descrie orientarea lor sexuală și / sau romantică, identificându-se drept femei gay sau gay.

Bisexual: O persoană care simte atracție romantică și / sau sexuală față de persoane de două sau mai multe sexe. Este adesea folosit ca un termen umbrelă pentru a descrie diferite forme de poli-sexualitate.

Transgender: Persoane al căror sex nu este același cu sexul care le-a fost atribuit la naștere. Persoanele trans își pot identifica sexul în cadrul conceptului binar de gen (identificându-se ca bărbați trans sau ca femei trans) sau nu (identificându-se ca persoane trans non-binare).

Queer: Queer este un termen complex cu interpretări multiple. În trecut, era folosit ca un termen derogatoriu pentru homosexuali, dar în anii '80 el a fost revendicat de la activiști și academicieni ca o auto-descriere pozitivă și confrunțională, într-un efort de a contesta normele sociale legate de sexualitate, orientare sexuală, identitate de gen și / sau alte forme de normativitate. El este adesea folosit de persoane care nu acceptă conceptele tradiționale de gen și sexualitate și nu se identifică cu niciunul dintre termenii acronimului LGBTQI +, dar este de asemenea, folosit și ca un termen-



Funded by the rights, Equality and Citizenship (REC) Programme of the European Union



umbrelă pentru a descrie toate persoanele LGBTQI +. Ca termen, el se identifică și cu anumite părți ale Teoriei Queer.

Intersex: Persoanele intersex se nasc cu caracteristici sexuale care nu aparțin strict categoriei masculine sau feminine sau care aparțin ambelor categorii în același timp. „Intersex” este un termen general care reprezintă spectrul variațiilor caracteristicilor sexuale ce apar în mod natural în specia umană. Persoanele intersex pot avea orice orientare sexuală, identitate de gen și expresie de gen.

(+): Simbolul + este utilizat pentru a include toate celelalte identități legate de orientarea sexuală și / sau identitatea de gen care fac parte din această comunitate, precum: asexual, non-binar, pansexual etc.

ALȚI TERMENI

Neconform din punct de vedere al genului (GNC): Persoanele care au o identitate de gen și / sau o expresie de gen ce nu corespunde pe deplin genului care le-a fost atribuit la naștere.

Heterosexual: O persoană care simte atracție romantică și / sau sexuală față de persoanele de sex opus. Termenul se bazează pe ideea că genul este de natură binară, motiv pentru care se folosește componenta „hetero”.

Cisgender: Cineva a cărui identitate de gen este aceeași cu genul care i-a fost atribuit la naștere. Termenul este folosit ca antonim al termenului trans

Coming Out (Recunoașterea publică a orientării sexuale): Termenul de “coming out” se referă la procesul de informare a celorlalți (prieteni, colegi de clasă, profesori, părinți sau alți membri ai familiei) asupra orientării sexuale, a identității de gen și / sau a statutului intersex. Tinerii pot alege să își recunoască public orientarea sexuală pentru a se putea exprima liber și a fi deschiși cu privire la identitatea lor. În multe cazuri, „recunoașterea publică a orientării sexuale” a unei persoane este „strategică” (Orne, 2011), ceea ce înseamnă că acea persoană trebuie să analizeze și să evalueze atitudinea și convingerile interlocutorilor săi, înainte de a le spune despre orientarea sa sexuală. “Coming out” (recunoașterea voluntară a orientării sexuale) nu este sinonim cu “outing” (dezvăluirea acestei orientări de către o altă persoană): Când o persoană este “outed” asta înseamnă că identitatea acelei persoane este dezvăluită de alții, fără consimțământul său. Recunoașterea publică a orientării sexuale este o chestiune importantă, mai ales pentru tinerii care s-ar putea să-și fi explorat și acceptat recent orientarea sexuală și/sau identitatea de gen. Recunoașterea orientării sexuale la școală ar putea fi strâns legată de unele incidente de bullying din partea colegilor, sau suferite în alte contexte (spre exemplu, bullyingul cibernetic) ori ar putea fi legată unele reacții negative din partea profesorilor sau a altor membri ai personalului școlii. Recunoașterea publică a orientării sexuale este, de asemenea, “procesuală” (Liang, 1997: 291-292; Chirrey, 2003: 28), ceea ce înseamnă că nu este un eveniment singular care se întâmplă o singură dată, ci mai degrabă un lucru pe care o persoană trebuie să-l facă de multe ori în timpul vieții sale.

Questioning (interogarea): termen folosit de oamenii care își explorează identitatea de gen și / sau orientarea sexuală

Utilizarea limbajului: Toți termenii menționați mai sus sunt cei acceptați și utilizați de comunitatea LGBTQI +. Mulți termeni care sunt utilizați în mod frecvent pentru a descrie persoanele LGBTQI + au conotații negative și sunt folosiți într-un mod abuziv, stigmatizant și / sau patologic (de exemplu,



transsexual, homosexual, travestit etc.). Cu toate acestea, unii oameni pot folosi termeni care sunt considerați stigmatizanți, pentru a se descrie pe ei înșiși, cel mai adesea, într-un efort de “recupera” acei termeni. În practica dumneavoastră, utilizați termenii cel mai des acceptați, dar respectați și modul în care fiecare persoană alege să se auto-identifice.



Funded by the rights, Equality
and Citizenship (REC) Programme
of the European Union



REFERINȚE

Brander, P., Oliveira, B., Gomes, R., Ondrácková, J., Keen, E., Surian, A., Lemineur, M-L., Suslova, O. (2002). Compass: A manual on human rights education with young people. Council of Europe. Retrieved from: http://www.eycb.coe.int/compass/en/chapter_2/2_38.asp

Chirrey, D. (2003). 'I Hereby Come Out': What Sort of Speech Act Is Coming Out?. Journal of Sociolinguistics. 7(1). 24 - 37. 10.1111/1467-9481.00209.

GALE (2018). HOMBAT project: teacher training in Greece, Cyprus and Lithuania, Retrieved from <https://www.gale.info/en/projects/hombat-project>

Dankmeijer, P. (2020) My-ID Reader Sexual Diversity in Schools. Amsterdam: GALE Retrieved from: https://www.gale.info/doc/project-sense/IO2_My-ID_Reader_Sexual_Diversity_in_Schools_2019_EN.pdf

GLSEN (n.d.), Guidelines for Respectful GSA spaces. Retrieved from: <https://www.glsen.org/activity/guidelines-respectful-gsa-spaces>

Hall, R. (1982). The classroom climate: A chilly one for women? Washington, D.C.: Association of American Colleges

[Iowa State University](http://www.iastate.edu) Center for Excellence in Learning and Teaching. (n.d). Inclusive LearninEnvironment Strategies. Retrieved from <https://www.celt.iastate.edu/teaching/creating-an-inclusive-classroom/creating-an-inclusive-learning-environment/>

Ireland Department of Education. (2013). Anti-Bullying Procedures in Schools. Retrieved from: <https://www.education.ie/en/Schools-Colleges/Information/Bullying/Anti-Bullying-Procedures-in-Schools.html>

Lesta, S., Papageorgiou, K., Gabrieliute, V., Sabatauskaite, B. (2018). HOMBAT Trainers Manual. The manual has been produced under the EU-funded project HOMBAT and provided by KMOP, Greece.

Liang, A. C. (1997). The Creation of Coherence in Coming-Out Stories" in Livia, A., Hall, K. (ed.) (1997) Queerly Phrased: Language, Gender, and Sexuality. New York, Oxford: Oxford University Press.

Olweus, D. (1993). Bullying at school: What we know and what we can do. (pp. 140). Malden, MA: Blackwell Publishing.

Orne, J. (2011). 'You Will Always Have to "Out" Yourself': Reconsidering Coming Out through Strategic Outness. Sexualities. 14(6). 681-703. DOI: 10.1177/1363460711420462.

PikMyKid School Safety Company. (November 16, 2018). Teacher's to do list for creating a safe space in the classroom. Retrieved from: <https://www.pikmykid.com/how-to-create-a-safe-space-in-your-classroom/>

SCI International (2019). Free to be you and me. Toolkit for youth workers, volunteer coordinators and trainers. Retrieved from: <https://sci.ngo/resource/free-to-be-you-and-me/>



promoting sCHOOl environments
InClusivE of diversity based on SOGI

Coordonator proiect: KMOP

Adresă: Skoufa 75, Athina 106 80, Grecia

Email: kmop@kmop.gr

Site: <https://www.kmop.gr/>



Finanțat de Programul Uniunii Europene
pentru Drepturi, Egalitate și Cetățenie
(REC)

